

บทที่ 4

การเปรียบเทียบผลการติดตามตรวจสอบคุณภาพสิ่งแวดล้อม

จากการติดตามตรวจสอบคุณภาพสิ่งแวดล้อม โครงการเหมืองแร่ดินอุตสาหกรรมชนิดดินซีเมนต์ คำขอประทานบัตรที่ 21/2551 (เลขประทานบัตร 33322/15972) ของ บริษัท ปูนซีเมนต์เอเชีย จำกัด (มหาชน) โดยทำการตรวจวัดคุณภาพอากาศในบรรยากาศ ระดับเสียงโดยทั่วไป คุณภาพน้ำใต้ดิน และคุณภาพน้ำผิวดิน โดยทำการเปรียบเทียบผลการตรวจวัดระหว่างปี 2563-2565 สามารถสรุปรายละเอียดได้ดังนี้

4.1 คุณภาพอากาศในบรรยากาศ

จากการตรวจวัดคุณภาพอากาศในบรรยากาศ จำนวน 5 สถานี ได้แก่ โรงเรียนวัดบำเพ็ญพรต โรงเรียนบ้านสันประดู่ บ้านสันประดู่ บ้านหนองโพธิ์ และโรงเรียนวัดหนองถ่านเหนือ โดยทำการตรวจวัดปริมาณฝุ่นละอองรวม (TSP) และฝุ่นละอองขนาดเล็กไม่เกิน 10 ไมครอน (PM-10) เป็นเวลา 3 วันต่อเนื่อง ผลการตรวจวัดพบว่า มีค่าอยู่ในเกณฑ์มาตรฐานตามประกาศคณะกรรมการสิ่งแวดล้อมแห่งชาติ ฉบับที่ 10 (พ.ศ. 2538) และฉบับที่ 24 (พ.ศ. 2547) เรื่องกำหนดมาตรฐานคุณภาพอากาศในบรรยากาศโดยทั่วไป และเมื่อเปรียบเทียบผลการตรวจวัดในช่วงที่ผ่านมา (ปี 2563-2565) พบว่า ปริมาณมลสารมีแนวโน้มไม่คงที่ โดยมีการเปลี่ยนแปลงขึ้น-ลงเล็กน้อย การเปรียบเทียบผลการตรวจวัดแสดงดังตารางที่ 4.1-1 และกราฟเปรียบเทียบแสดงดังรูปที่ 4.1-1

ตารางที่ 4.1-1 เปรียบเทียบผลการตรวจวัดคุณภาพอากาศในบรรยากาศ ระหว่างปี 2563-2565

อันดับ	ตำแหน่งตรวจวัด	วันที่ ตรวจวัด	ผลการตรวจวัด	
			TSP (mg/m ³)	PM-10 (mg/m ³)
1.	โรงเรียนวัดบำเพ็ญพรต	28-29/05/63	0.038	0.028
		29-30/05/63	0.034	0.026
		30-31/05/63	0.039	0.028
		13-14/08/63	0.037	0.022
		14-15/08/63	0.026	0.017
		15-16/08/63	0.054	0.029
		19-20/11/63	0.098	0.057
		20-21/11/63	0.081	0.050
		21-22/11/63	0.080	0.045
		23-24/04/64	0.115	0.021
		24-25/04/64	0.044	0.023
		25-26/04/64	0.041	0.022
		26-27/08/64	0.021	0.012
		27-28/08/64	0.022	0.012
		28-29/08/64	0.023	0.011
		11-12/11/64	0.066	0.010
		12-13/11/64	0.062	0.007
		13-14/11/64	0.067	0.014
		28-29/04/65	0.014	0.006
		29-30/04/65	0.057	0.029
		30/04-01/05/65	0.046	0.026
		14-15/07/65	0.019	0.004
		15-16/07/65	0.034	0.025
		16-17/07/65	0.030	0.022
		24-25/11/65	0.013	0.008
		25-26/11/65	0.046	0.017
		26-27/11/65	0.045	0.026
มาตรฐาน ⁽¹⁾			0.33	0.12

มาตรฐาน : ⁽¹⁾ ประกาศคณะกรรมการสิ่งแวดล้อมแห่งชาติ ฉบับที่ 10 (พ.ศ. 2538) (ค.ศ. 1995) และฉบับที่ 24 (พ.ศ. 2547) (ค.ศ. 2004)
เรื่องกำหนดมาตรฐานคุณภาพอากาศในบรรยากาศโดยทั่วไป

ตารางที่ 4.1-1 (ต่อ) เปรียบเทียบผลการตรวจวัดคุณภาพอากาศในบรรยากาศ ระหว่างปี 2563-2565

อันดับ	ตำแหน่งตรวจวัด	วันที่ ตรวจวัด	ผลการตรวจวัด	
			TSP (mg/m ³)	PM-10 (mg/m ³)
2.	โรงเรียนบ้านสันประดู่	28-29/05/63	0.054	0.025
		29-30/05/63	0.031	0.015
		30-31/05/63	0.031	0.016
		13-14/08/63	0.034	0.015
		14-15/08/63	0.025	0.007
		15-16/08/63	0.046	0.025
		19-20/11/63	0.096	0.055
		20-21/11/63	0.156	0.065
		21-22/11/63	0.080	0.047
		23-24/04/64	0.087	0.030
		24-25/04/64	0.042	0.032
		25-26/04/64	0.059	0.032
		26-27/08/64	0.028	0.018
		27-28/08/64	0.025	0.014
		28-29/08/64	0.030	0.016
		11-12/11/64	0.060	0.050
		12-13/11/64	0.133	0.030
		13-14/11/64	0.119	0.027
		28-29/04/65	0.039	0.022
		29-30/04/65	0.066	0.028
		30/04-01/05/65	0.047	0.025
		14-15/07/65	0.019	0.008
		15-16/07/65	0.021	0.011
		16-17/07/65	0.045	0.019
		24-25/11/65	0.070	0.021
		25-26/11/65	0.030	0.021
		26-27/11/65	0.062	0.015
มาตรฐาน ⁽¹⁾			0.33	0.12

มาตรฐาน : ⁽¹⁾ ประกาศคณะกรรมการสิ่งแวดล้อมแห่งชาติ ฉบับที่ 10 (พ.ศ. 2538) (ค.ศ. 1995) และฉบับที่ 24 (พ.ศ. 2547) (ค.ศ. 2004) เรื่องกำหนดมาตรฐานคุณภาพอากาศในบรรยากาศโดยทั่วไป

ตารางที่ 4.1-1 (ต่อ) เปรียบเทียบผลการตรวจวัดคุณภาพอากาศในบรรยากาศ ระหว่างปี 2563-2565

อันดับ	ตำแหน่งตรวจวัด	วันที่ ตรวจวัด	ผลการตรวจวัด	
			TSP (mg/m ³)	PM-10 (mg/m ³)
3.	บ้านสันประดู่	28-29/05/63	0.043	0.022
		29-30/05/63	0.037	0.020
		30-31/05/63	0.042	0.021
		13-14/08/63	0.032	0.015
		14-15/08/63	0.036	0.019
		15-16/08/63	0.038	0.023
		19-20/11/63	0.120	0.044
		20-21/11/63	0.135	0.048
		21-22/11/63	0.040	0.021
		23-24/04/64	0.093	0.013
		24-25/04/64	0.044	0.018
		25-26/04/64	0.048	0.026
		26-27/08/64	0.034	0.012
		27-28/08/64	0.026	0.012
		28-29/08/64	0.029	0.013
		11-12/11/64	0.174	0.052
		12-13/11/64	0.190	0.054
		13-14/11/64	0.162	0.044
		28-29/04/65	0.033	0.021
		29-30/04/65	0.055	0.037
		30/04-01/05/65	0.055	0.034
		14-15/07/65	0.020	0.013
		15-16/07/65	0.025	0.019
		16-17/07/65	0.022	0.014
		24-25/11/65	0.075	0.020
		25-26/11/65	0.074	0.023
		26-27/11/65	0.213	0.062
มาตรฐาน ⁽¹⁾			0.33	0.12

มาตรฐาน : ⁽¹⁾ ประกาศคณะกรรมการสิ่งแวดล้อมแห่งชาติ ฉบับที่ 10 (พ.ศ. 2538) (ค.ศ. 1995) และฉบับที่ 24 (พ.ศ. 2547) (ค.ศ. 2004) เรื่องกำหนดมาตรฐานคุณภาพอากาศในบรรยากาศโดยทั่วไป

ตารางที่ 4.1-1 (ต่อ) เปรียบเทียบผลการตรวจวัดคุณภาพอากาศในบรรยากาศ ระหว่างปี 2563-2565

อันดับ	ตำแหน่งตรวจวัด	วันที่ ตรวจวัด	ผลการตรวจวัด	
			TSP (mg/m ³)	PM-10 (mg/m ³)
4.	บ้านหนองโพธิ์	28-29/05/63	0.035	0.021
		29-30/05/63	0.032	0.015
		30-31/05/63	0.047	0.023
		13-14/08/63	0.069	0.023
		14-15/08/63	0.046	0.011
		15-16/08/63	0.067	0.024
		19-20/11/63	0.130	0.058
		20-21/11/63	0.132	0.069
		21-22/11/63	0.056	0.031
		23-24/04/64	0.116	0.018
		24-25/04/64	0.050	0.026
		25-26/04/64	0.049	0.025
		26-27/08/64	0.022	0.015
		27-28/08/64	0.031	0.012
		28-29/08/64	0.029	0.012
		11-12/11/64	0.052	0.028
		12-13/11/64	0.059	0.031
		13-14/11/64	0.053	0.023
		28-29/04/65	0.025	0.016
		29-30/04/65	0.073	0.044
		30/04-01/05/65	0.052	0.034
		14-15/07/65	0.020	0.006
		15-16/07/65	0.056	0.019
		16-17/07/65	0.055	0.019
		24-25/11/65	0.047	0.016
		25-26/11/65	0.050	0.022
		26-27/11/65	0.055	0.026
มาตรฐาน ⁽¹⁾			0.33	0.12

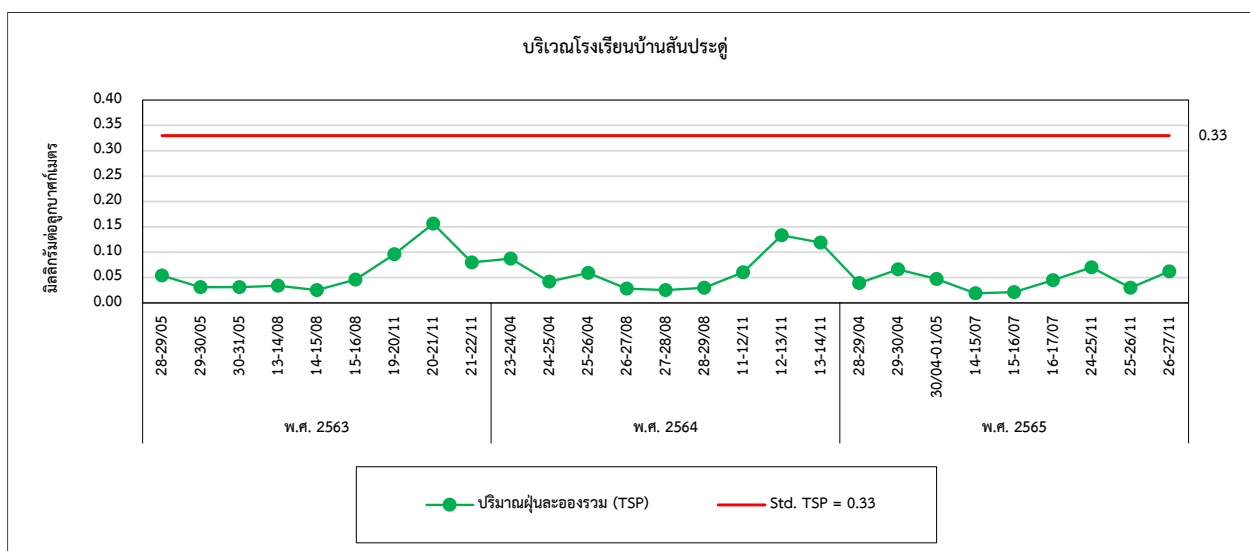
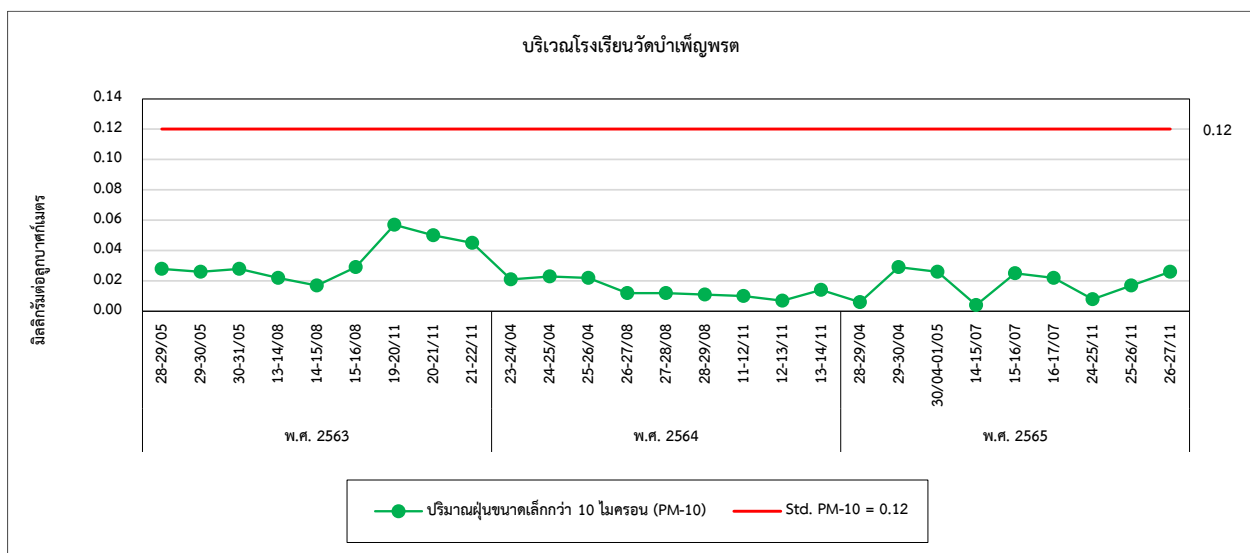
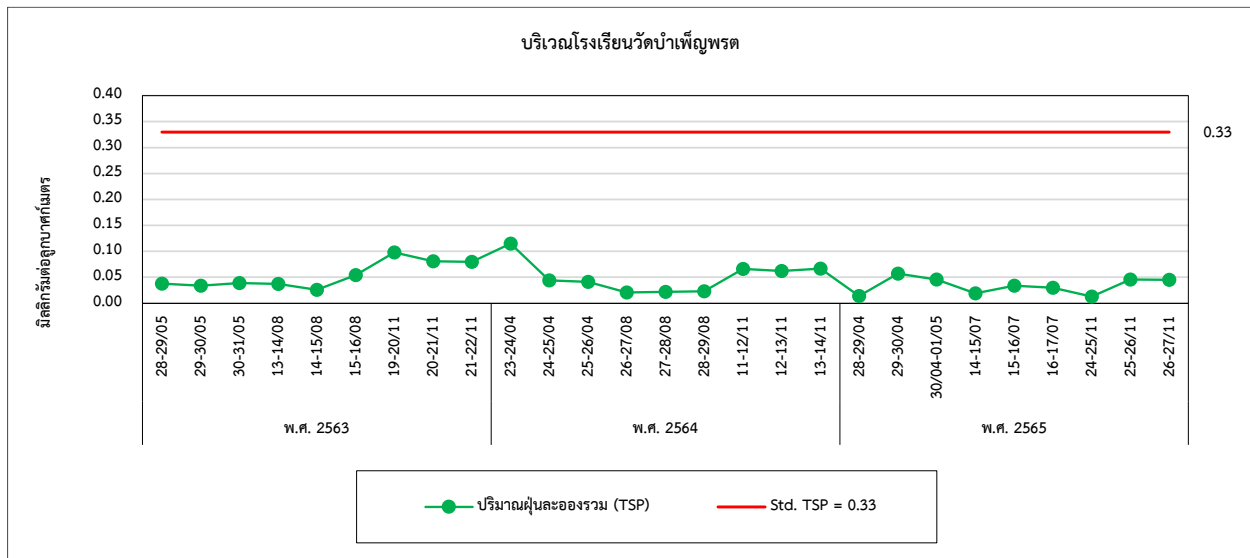
มาตรฐาน : ⁽¹⁾ ประกาศคณะกรรมการสิ่งแวดล้อมแห่งชาติ ฉบับที่ 10 (พ.ศ. 2538) (ค.ศ. 1995) และฉบับที่ 24 (พ.ศ. 2547) (ค.ศ. 2004) เรื่องกำหนดมาตรฐานคุณภาพอากาศในบรรยากาศโดยทั่วไป

ตารางที่ 4.1-1 (ต่อ) เปรียบเทียบผลการตรวจวัดคุณภาพอากาศในบรรยากาศ ระหว่างปี 2563-2565

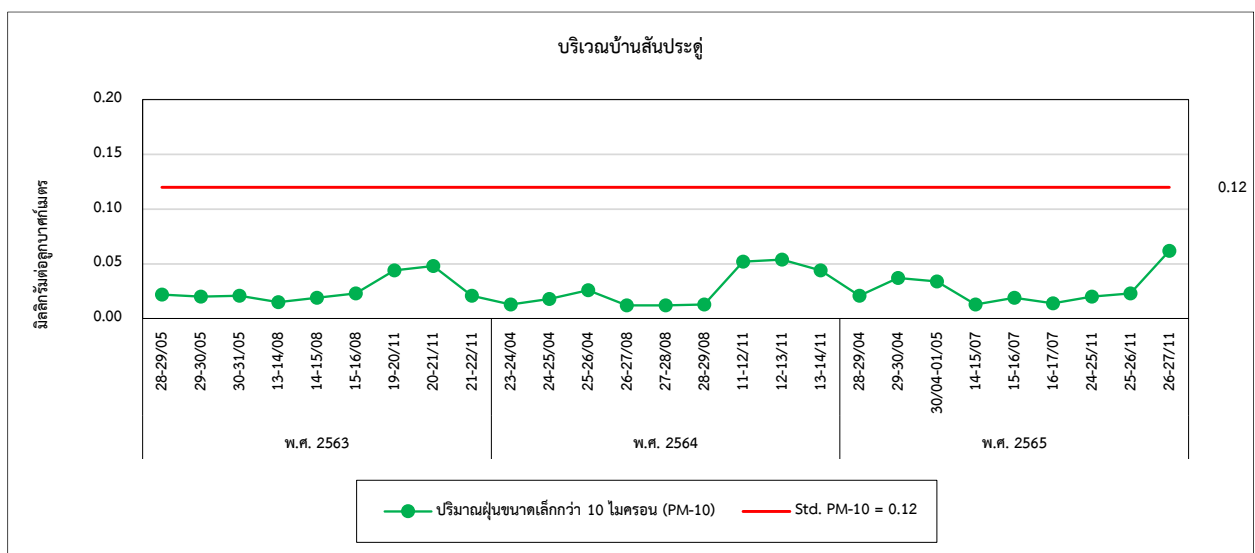
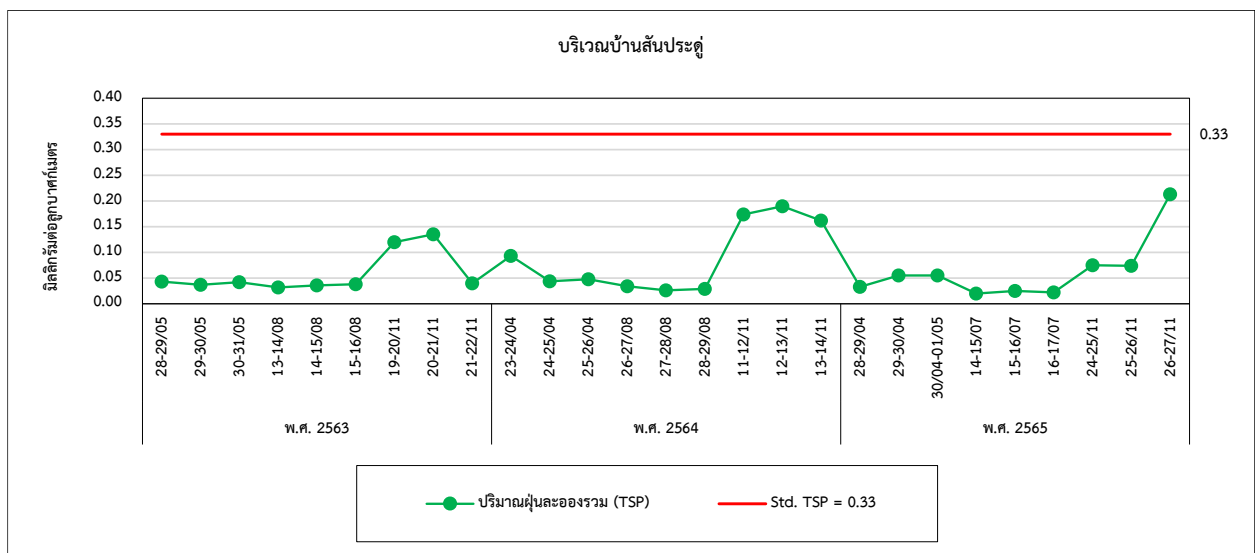
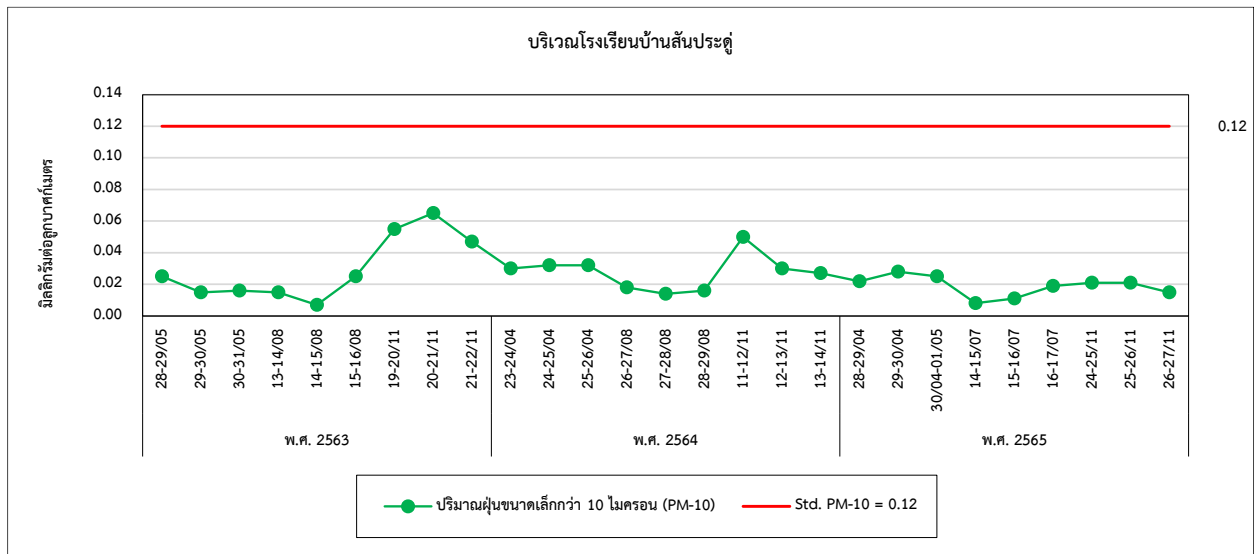
อันดับ	ตำแหน่งตรวจวัด	วันที่ ตรวจวัด	ผลการตรวจวัด	
			TSP (mg/m ³)	PM-10 (mg/m ³)
5.	โรงเรียนวัดหนองถ่านเหนือ	28-29/05/63	0.022	0.012
		29-30/05/63	0.020	0.010
		30-31/05/63	0.021	0.012
		13-14/08/63	0.040	0.027
		14-15/08/63	0.032	0.021
		15-16/08/63	0.055	0.035
		19-20/11/63	0.090	0.052
		20-21/11/63	0.113	0.053
		21-22/11/63	0.056	0.039
		23-24/04/64	0.016	0.011
		24-25/04/64	0.039	0.026
		25-26/04/64	0.039	0.023
		26-27/08/64	0.025	0.010
		27-28/08/64	0.025	0.010
		28-29/08/64	0.022	0.010
		11-12/11/64	0.059	0.022
		12-13/11/64	0.060	0.019
		13-14/11/64	0.076	0.064
		28-29/04/65	0.019	0.017
		29-30/04/65	0.049	0.033
		30/04-01/05/65	0.050	0.028
		14-15/07/65	0.025	0.017
		15-16/07/65	0.022	0.014
		16-17/07/65	0.024	0.019
		24-25/11/65	0.035	0.027
		25-26/11/65	0.038	0.025
		26-27/11/65	0.040	0.028
มาตรฐาน ⁽¹⁾			0.33	0.12

มาตรฐาน : ⁽¹⁾ ประกาศคณะกรรมการสิ่งแวดล้อมแห่งชาติ ฉบับที่ 10 (พ.ศ. 2538) (ค.ศ. 1995) และฉบับที่ 24 (พ.ศ. 2547) (ค.ศ. 2004) เรื่องกำหนดมาตรฐานคุณภาพอากาศในบรรยากาศโดยทั่วไป

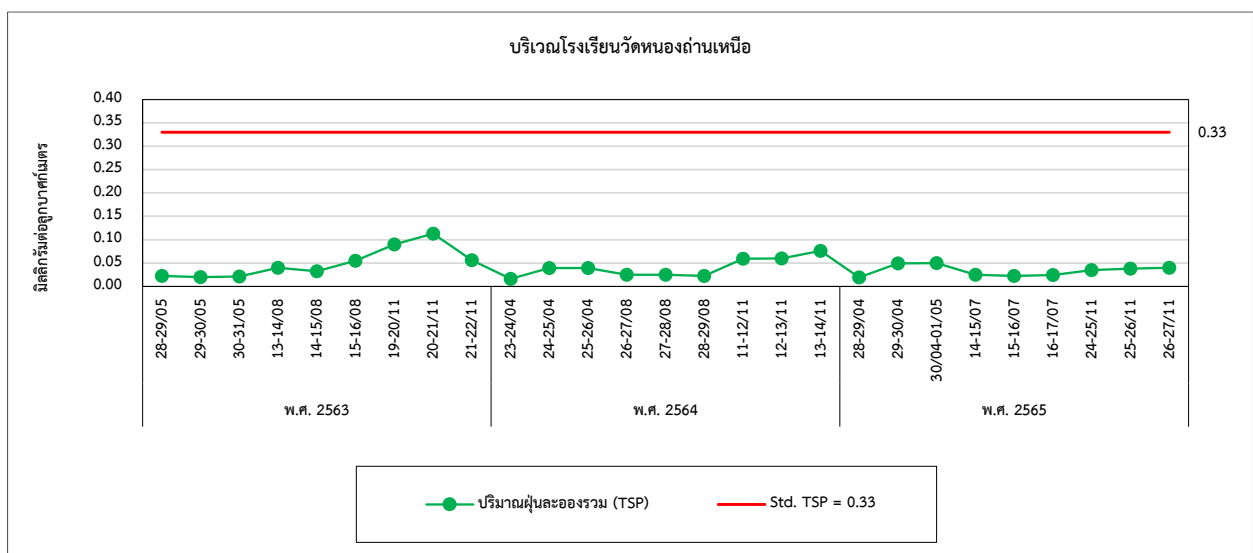
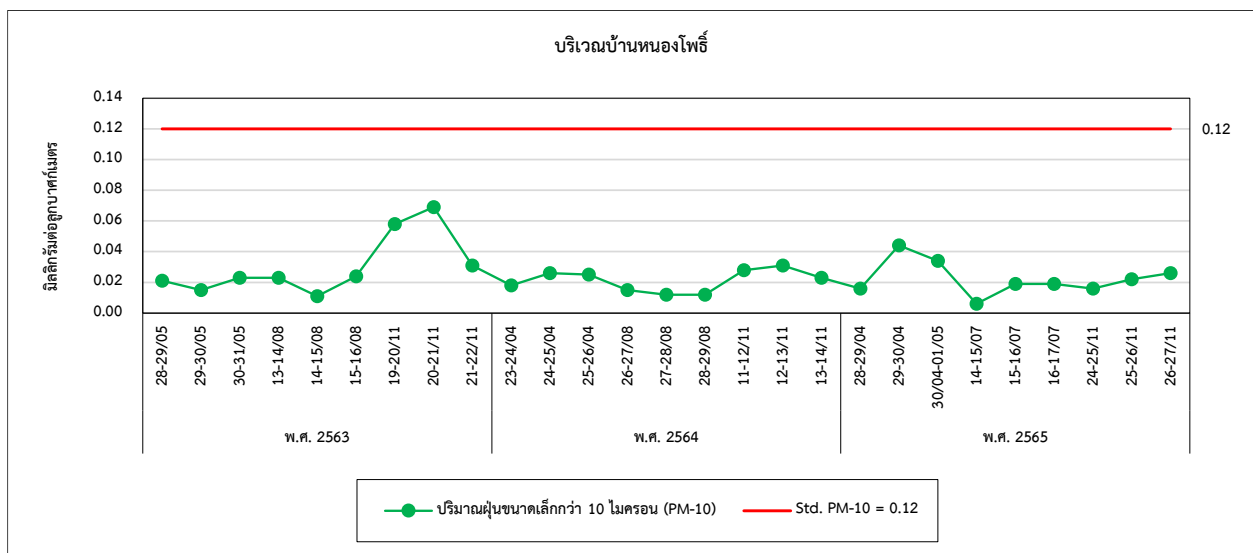
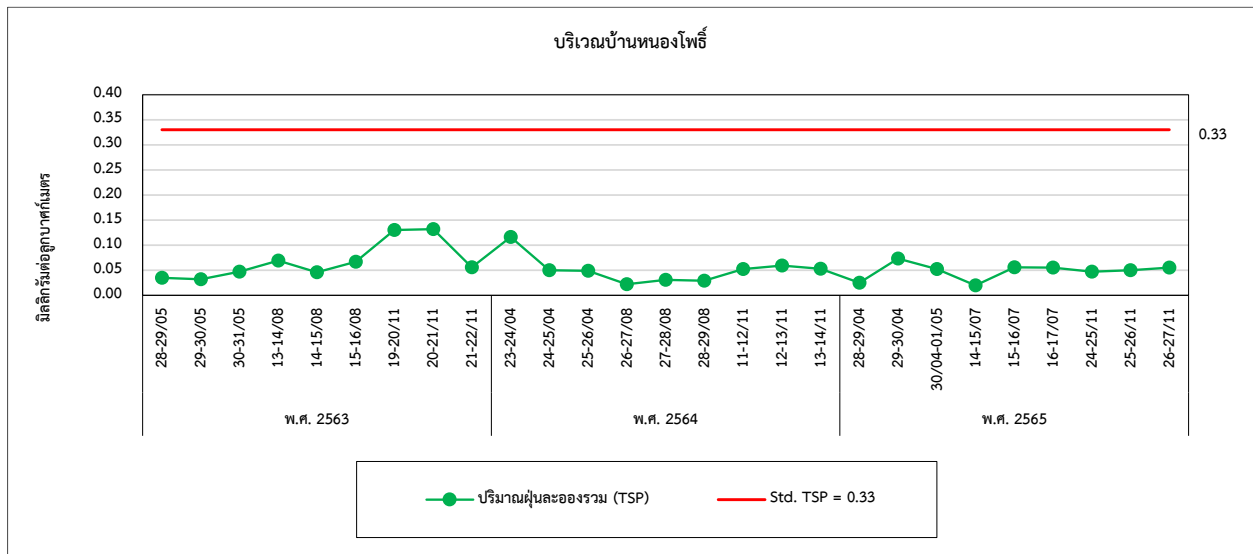
รูปที่ 4.1-1 กราฟเปรียบเทียบผลการตรวจวัดคุณภาพอากาศในบรรยากาศ ระหว่างปี 2563-2565



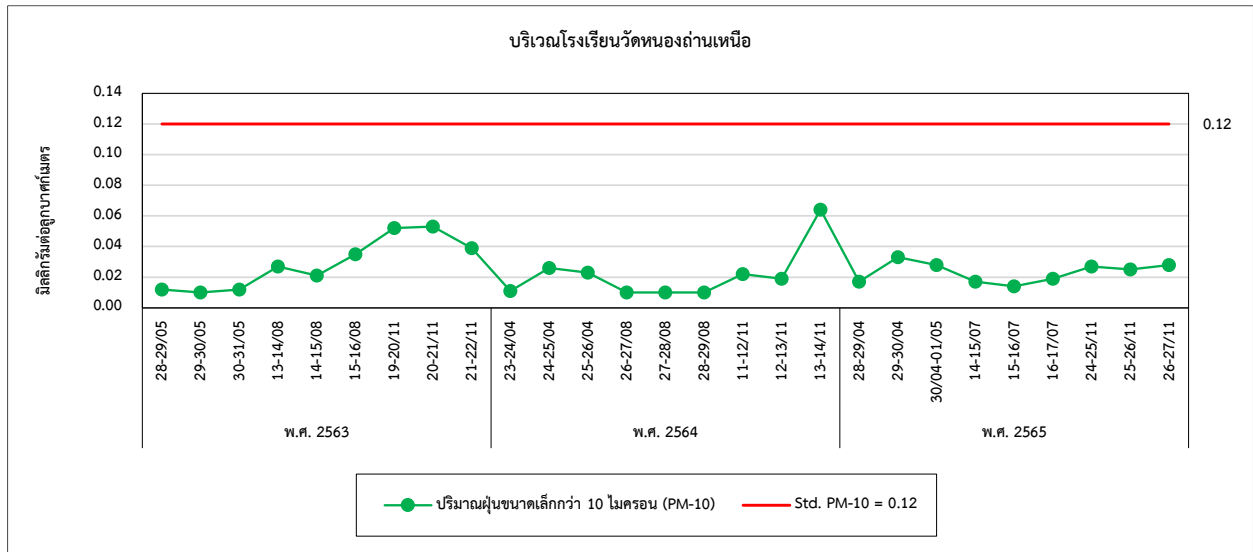
รูปที่ 4.1-1 (ต่อ) กราฟเปรียบเทียบผลการตรวจวัดคุณภาพอากาศในบรรยากาศ ระหว่างปี 2563-2565



รูปที่ 4.1-1 (ต่อ) กราฟเปรียบเทียบผลการตรวจวัดคุณภาพอากาศในบรรยากาศ ระหว่างปี 2563-2565



รูปที่ 4.1-1 (ต่อ) กราฟเปรียบเทียบผลการตรวจวัดคุณภาพอากาศในบรรยากาศ ระหว่างปี 2563-2565



4.2 ระดับเสียงโดยทั่วไป

จากการตรวจวัดระดับเสียงเฉลี่ย 24 ชั่วโมง (L_{eq} 24 hr) โดยทั่วไป และระดับเสียงสูงสุด (L_{max}) จำนวน 5 สถานี ได้แก่ บริเวณโรงเรียนวัดบำเพ็ญพรต โรงเรียนบ้านสันประดู่ บ้านสันประดู่ บ้านหนองโพธิ์ และโรงเรียนวัดหนองถ่านเหนือ ผลการตรวจวัด พบว่า มีค่าอยู่ในเกณฑ์มาตรฐานตามประกาศ คณะกรรมการสิ่งแวดล้อมแห่งชาติ ฉบับที่ 15 (พ.ศ. 2540) เรื่องกำหนดมาตรฐานระดับเสียงโดยทั่วไป และประกาศกระทรวงอุตสาหกรรม เรื่องกำหนดค่าระดับเสียงการรบกวน และระดับเสียงที่เกิดจากการประกอบกิจการโรงงาน พ.ศ. 2548 เมื่อเปรียบเทียบผลการตรวจวัดในช่วงที่ผ่านมา (ปี 2563-2565) พบว่า ระดับเสียงมีแนวโน้มค่อนข้างคงที่ โดยมีการเปลี่ยนแปลงขึ้น-ลงบ้างเล็กน้อย การเปรียบเทียบผลการตรวจวัดแสดงดังตารางที่ 4.2-1 และกราฟเปรียบเทียบแสดงดังรูปที่ 4.2-1

ตารางที่ 4.2-1 เปรียบเทียบผลการตรวจวัดระดับเสียงโดยทั่วไป ระหว่างปี 2563-2565

อันดับ	ตำแหน่งตรวจวัด	วันที่ตรวจวัด	ผลการตรวจวัด (dB(A))	
			Leq 24 hr	Lmax
1.	โรงเรียนวัดบำเพ็ญพรต	28-29/05/63	57.2	85.8
		29-30/05/63	54.6	87.2
		30-31/05/63	52.6	90.7
		13-14/08/63	48.9	71.5
		14-15/08/63	49.4	82.8
		15-16/08/63	48.0	77.6
		19-20/11/63	49.9	92.1
		20-21/11/63	48.7	73.5
		21-22/11/63	49.4	79.7
		23-24/04/64	55.8	82.0
		24-25/04/64	53.7	77.7
		25-26/04/64	54.3	97.8
		26-27/08/64	49.7	78.5
		27-28/08/64	49.2	74.0
		28-29/08/64	50.1	80.7
		11-12/11/64	53.3	79.8
		12-13/11/64	54.8	82.7
		13-14/11/64	53.2	78.5
		28-29/04/65	52.3	68.2
		29-30/04/65	50.4	69.9
		30/04-01/05/65	44.0	56.6
		14-15/07/65	58.2	81.0
		15-16/07/65	58.5	79.9
		16-17/07/65	57.4	79.9
		24-25/11/65	54.7	76.4
		25-26/11/65	55.9	77.1
		26-27/11/65	56.0	69.2
มาตรฐาน ⁽¹⁾⁽²⁾			70	115

มาตรฐาน : ⁽¹⁾ ประกาศคณะกรรมการสิ่งแวดล้อมแห่งชาติ ฉบับที่ 15 (พ.ศ. 2540) (ค.ศ. 1997) เรื่องกำหนดมาตรฐานระดับเสียงโดยทั่วไป
⁽²⁾ ประกาศกระทรวงอุตสาหกรรม เรื่องกำหนดค่าระดับเสียงการรบกวน และระดับเสียงที่เกิดจากการประกอบกิจการโรงงาน
พ.ศ. 2548 (ค.ศ. 2005)

ตารางที่ 4.2-1 (ต่อ) เปรียบเทียบผลการตรวจวัดระดับเสียงโดยทั่วไป ระหว่างปี 2563-2565

อันดับ	ตำแหน่งตรวจวัด	วันที่ตรวจวัด	ผลการตรวจวัด (dB(A))	
			Leq 24 hr	Lmax
2.	โรงเรียนบ้านสันประดู่	28-29/05/63	51.9	87.2
		29-30/05/63	50.2	75.0
		30-31/05/63	50.9	75.7
		13-14/08/63	53.9	90.2
		14-15/08/63	53.3	89.2
		15-16/08/63	53.0	89.7
		19-20/11/63	55.4	97.5
		20-21/11/63	56.0	91.2
		21-22/11/63	55.5	92.7
		23-24/04/64	56.3	89.8
		24-25/04/64	55.8	94.0
		25-26/04/64	57.1	94.7
		26-27/08/64	57.8	99.9
		27-28/08/64	58.4	93.6
		28-29/08/64	58.0	95.1
		11-12/11/64	51.6	79.5
		12-13/11/64	52.4	77.8
		13-14/11/64	52.7	76.9
		28-29/04/65	56.2	68.4
		29-30/04/65	51.6	69.0
		30/04-01/05/65	46.8	59.4
		14-15/07/65	53.7	78.1
		15-16/07/65	53.0	78.1
		16-17/07/65	52.9	78.7
		24-25/11/65	50.6	77.6
		25-26/11/65	56.9	78.0
		26-27/11/65	55.8	78.0
มาตรฐาน ⁽¹⁾⁽²⁾			70	115

มาตรฐาน : (1) ประกาศคณะกรรมการสิ่งแวดล้อมแห่งชาติ ฉบับที่ 15 (พ.ศ. 2540) (ค.ศ. 1997) เรื่องกำหนดมาตรฐานระดับเสียงโดยทั่วไป
(2) ประกาศกระทรวงอุตสาหกรรม เรื่องกำหนดค่าระดับเสียงการรบกวน และระดับเสียงที่เกิดจากการประกอบกิจการโรงงาน พ.ศ. 2548 (ค.ศ. 2005)

ตารางที่ 4.2-1 (ต่อ) เปรียบเทียบผลการตรวจวัดระดับเสียงโดยทั่วไป ระหว่างปี 2563-2565

อันดับ	ตำแหน่งตรวจวัด	วันที่ตรวจวัด	ผลการตรวจวัด (dB(A))	
			Leq 24 hr	Lmax
3.	บ้านสันประดู่	28-29/05/63	50.2	70.7
		29-30/05/63	50.0	69.1
		30-31/05/63	48.9	68.5
		13-14/08/63	55.3	89.7
		14-15/08/63	55.2	85.7
		15-16/08/63	50.5	95.0
		19-20/11/63	48.4	72.0
		20-21/11/63	49.3	74.8
		21-22/11/63	53.5	85.0
		23-24/04/64	55.1	86.6
		24-25/04/64	53.7	86.9
		25-26/04/64	54.2	95.5
		26-27/08/64	48.9	84.4
		27-28/08/64	49.0	75.9
		28-29/08/64	51.5	88.4
		11-12/11/64	54.3	83.1
		12-13/11/64	54.5	83.4
		13-14/11/64	55.1	85.5
		28-29/04/65	54.3	68.8
		29-30/04/65	56.3	69.9
		30/04-01/05/65	51.7	66.0
		14-15/07/65	53.9	76.8
		15-16/07/65	54.2	81.1
		16-17/07/65	53.8	82.7
		24-25/11/65	51.3	71.5
		25-26/11/65	52.8	73.1
		26-27/11/65	51.8	72.3
มาตรฐาน ⁽¹⁾⁽²⁾			70	115

มาตรฐาน : ⁽¹⁾ ประกาศคณะกรรมการสิ่งแวดล้อมแห่งชาติ ฉบับที่ 15 (พ.ศ. 2540) (ค.ศ. 1997) เรื่องกำหนดมาตรฐานระดับเสียงโดยทั่วไป
⁽²⁾ ประกาศกระทรวงอุตสาหกรรม เรื่องกำหนดค่าระดับเสียงการรบกวน และระดับเสียงที่เกิดจากการประกอบกิจการโรงงาน
พ.ศ. 2548 (ค.ศ. 2005)

ตารางที่ 4.2-1 (ต่อ) เปรียบเทียบผลการตรวจวัดระดับเสียงโดยทั่วไป ระหว่างปี 2563-2565

อันดับ	ตำแหน่งตรวจวัด	วันที่ตรวจวัด	ผลการตรวจวัด (dB(A))	
			Leq 24 hr	Lmax
4.	บ้านหนองโพธิ์	28-29/05/63	48.6	90.8
		29-30/05/63	52.6	97.6
		30-31/05/63	51.4	95.0
		13-14/08/63	56.1	87.3
		14-15/08/63	54.9	88.0
		15-16/08/63	56.1	82.5
		19-20/11/63	51.2	88.4
		20-21/11/63	48.9	84.4
		21-22/11/63	49.4	85.4
		23-24/04/64	54.6	93.1
		24-25/04/64	55.6	91.8
		25-26/04/64	55.2	96.2
		26-27/08/64	50.7	88.4
		27-28/08/64	50.2	83.1
		28-29/08/64	50.1	84.4
		11-12/11/64	56.7	81.7
		12-13/11/64	54.6	78.9
		13-14/11/64	54.9	79.6
		28-29/04/65	54.5	69.9
		29-30/04/65	48.9	69.9
		30/04-01/05/65	44.3	56.9
		14-15/07/65	50.4	74.5
		15-16/07/65	52.5	77.6
		16-17/07/65	49.6	74.7
		24-25/11/65	54.8	74.8
		25-26/11/65	58.5	78.5
		26-27/11/65	59.1	78.3
มาตรฐาน ⁽¹⁾⁽²⁾			70	115

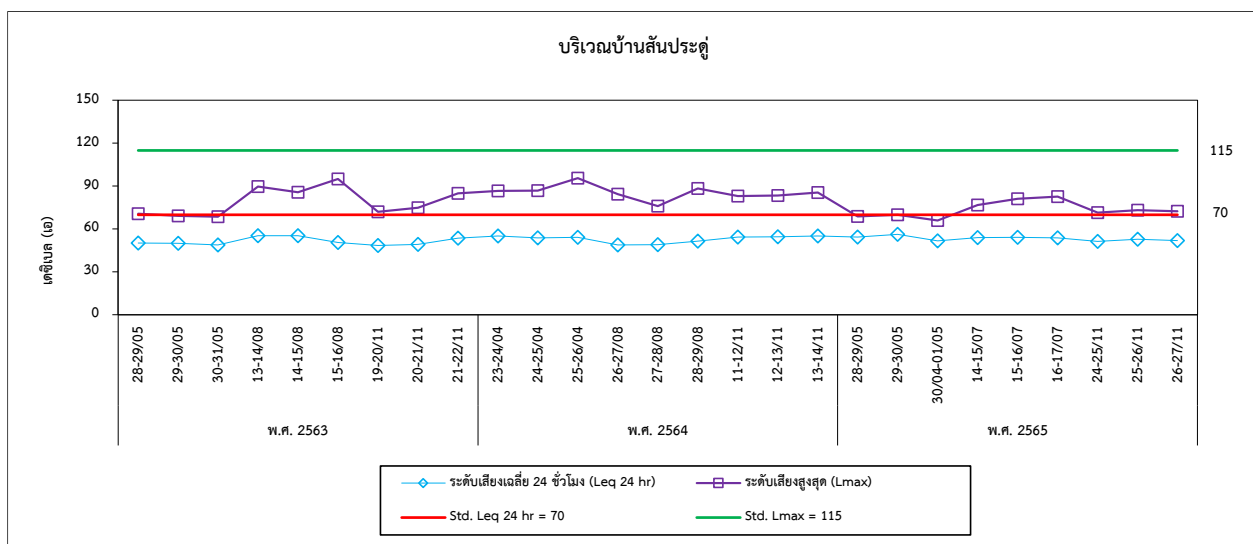
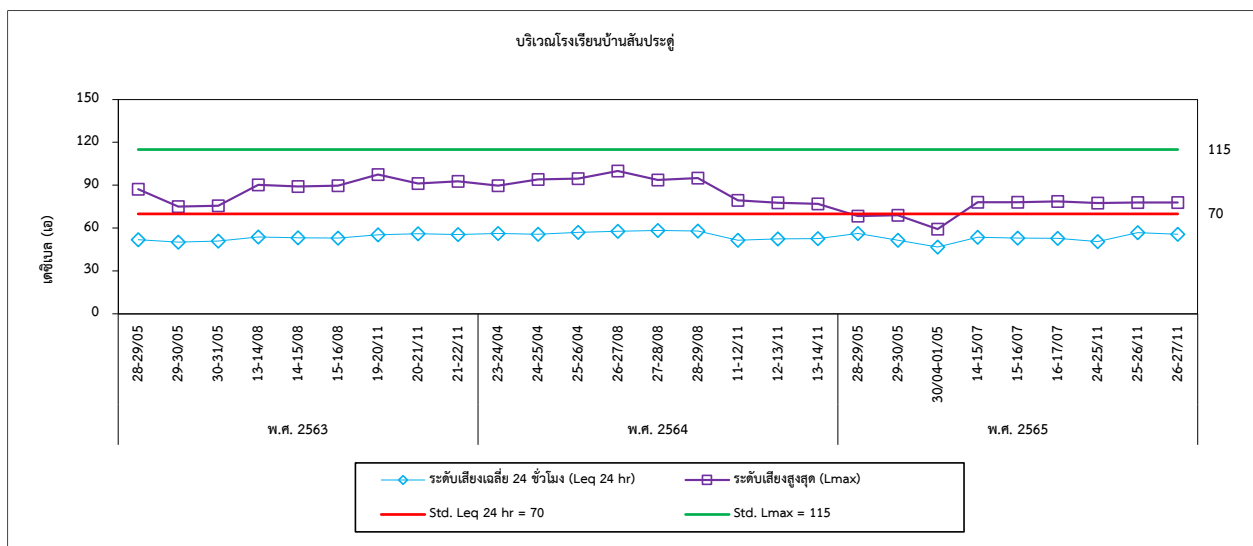
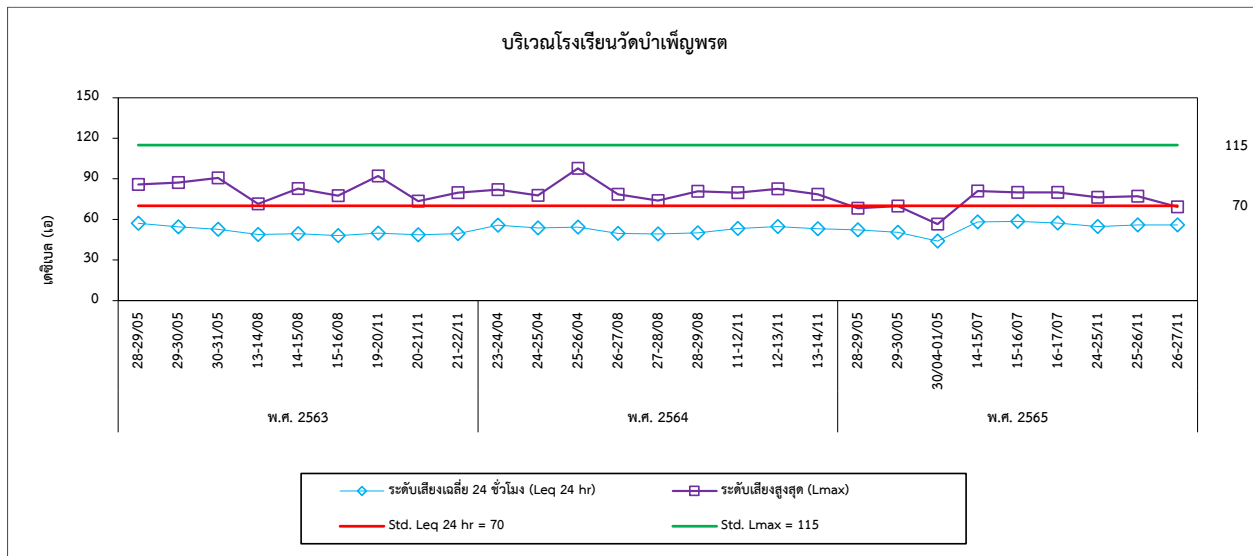
มาตรฐาน : ⁽¹⁾ ประกาศคณะกรรมการสิ่งแวดล้อมแห่งชาติ ฉบับที่ 15 (พ.ศ. 2540) (ค.ศ. 1997) เรื่องกำหนดมาตรฐานระดับเสียงโดยทั่วไป
⁽²⁾ ประกาศกระทรวงอุตสาหกรรม เรื่องกำหนดค่าระดับเสียงการรบกวน และระดับเสียงที่เกิดจากการประกอบกิจการโรงงาน
พ.ศ. 2548 (ค.ศ. 2005)

ตารางที่ 4.2-1 (ต่อ) เปรียบเทียบผลการตรวจวัดระดับเสียงโดยทั่วไป ระหว่างปี 2563-2565

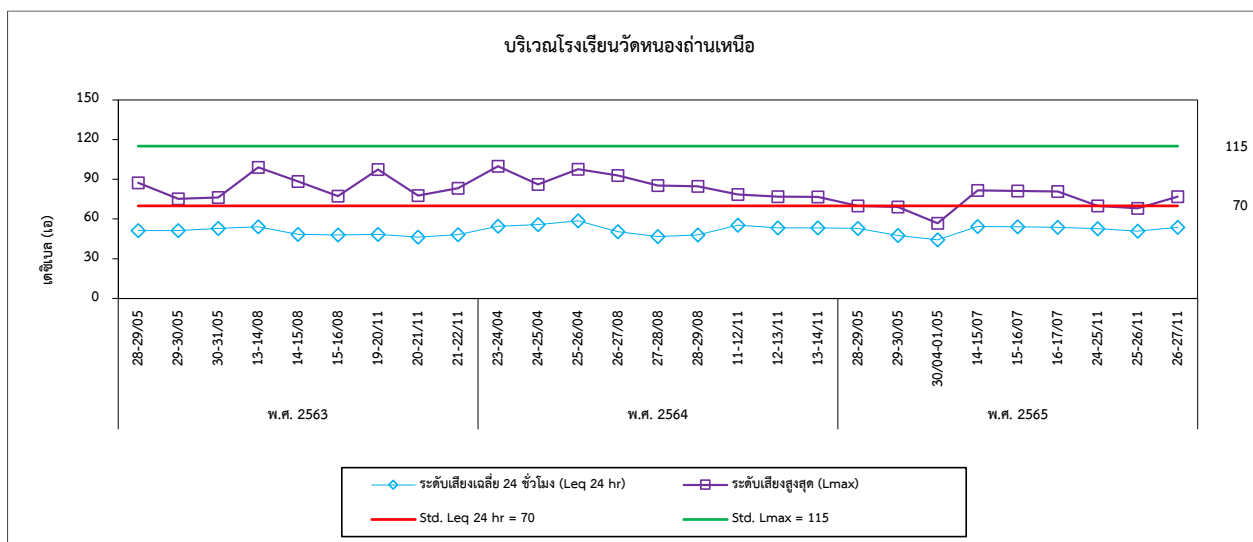
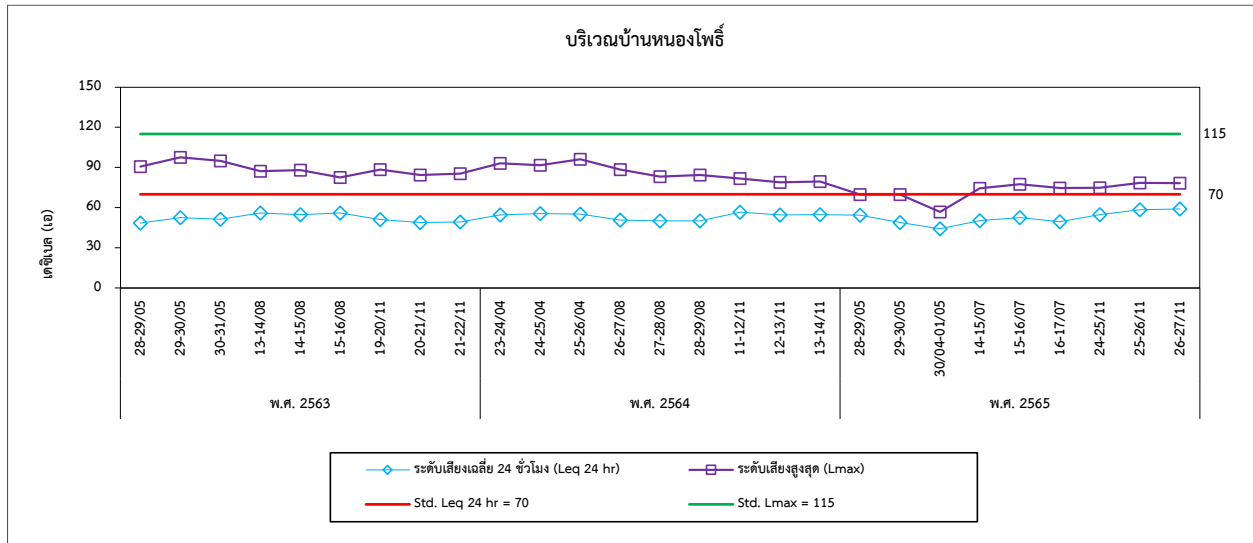
อันดับ	ตำแหน่งตรวจวัด	วันที่ตรวจวัด	ผลการตรวจวัด (dB(A))	
			Leq 24 hr	Lmax
5.	โรงเรียนวัดหนองถ่านเหนือ	28-29/05/63	51.2	87.3
		29-30/05/63	51.2	75.3
		30-31/05/63	53.0	76.3
		13-14/08/63	54.1	99.0
		14-15/08/63	48.3	88.3
		15-16/08/63	47.9	77.4
		19-20/11/63	48.5	97.5
		20-21/11/63	46.4	77.7
		21-22/11/63	48.2	83.3
		23-24/04/64	54.6	99.9
		24-25/04/64	55.7	86.2
		25-26/04/64	58.7	97.7
		26-27/08/64	50.4	92.8
		27-28/08/64	46.7	85.4
		28-29/08/64	48.0	84.6
		11-12/11/64	55.4	78.6
		12-13/11/64	53.4	76.8
		13-14/11/64	53.4	76.7
		28-29/04/65	53.0	69.9
		29-30/04/65	47.6	69.2
		30/04-01/05/65	44.2	56.9
		14-15/07/65	54.4	81.7
		15-16/07/65	54.2	81.2
		16-17/07/65	53.8	80.8
		24-25/11/65	52.8	69.9
		25-26/11/65	50.8	68.1
		26-27/11/65	53.8	76.8
มาตรฐาน ⁽¹⁾⁽²⁾			70	115

มาตรฐาน : (1) ประกาศคณะกรรมการสิ่งแวดล้อมแห่งชาติ ฉบับที่ 15 (พ.ศ. 2540) (ค.ศ. 1997) เรื่องกำหนดมาตรฐานระดับเสียงโดยทั่วไป
(2) ประกาศกระทรวงอุตสาหกรรม เรื่องกำหนดค่าระดับเสียงการรบกวน และระดับเสียงที่เกิดจากการประกอบกิจการโรงงาน พ.ศ. 2548 (ค.ศ. 2005)

รูปที่ 4.2-1 กราฟเปรียบเทียบผลการตรวจวัดระดับเสียงโดยทั่วไป ระหว่างปี 2563-2565



รูปที่ 4.2-1 (ต่อ) กราฟเปรียบเทียบผลการตรวจวัดระดับเสียงโดยทั่วไป ระหว่างปี 2563-2565



4.3 คุณภาพน้ำผิวดิน

จากการตรวจวัดคุณภาพน้ำผิวดิน จำนวน 2 สถานี ได้แก่ บริเวณคลองห้วยแร่ (ต้นน้ำ) และ คลองห้วยแร่ (ท้ายน้ำ) ผลการตรวจวัด พบว่า มีค่าอยู่ในเกณฑ์มาตรฐานกำหนดตามประกาศคณะกรรมการสิ่งแวดล้อมแห่งชาติ ฉบับที่ 8 (พ.ศ. 2537) เรื่องกำหนดมาตรฐานคุณภาพน้ำในแหล่งน้ำผิวดิน ประเภทที่ 3 และ เมื่อเปรียบเทียบผลการตรวจวัดในช่วงที่ผ่านมา (ปี 2563-2565) พบว่า ส่วนใหญ่มีแนวโน้มไม่คงที่ โดยขึ้นอยู่กับ ช่วงฤดูในการตรวจวัด ยกเว้นปริมาณ Cd และ Pb มีแนวโน้มคงที่ การเปรียบเทียบผลการตรวจวัดแสดงดังตาราง ที่ 4.3-1 และกราฟเปรียบเทียบแสดงดังรูปที่ 4.3-1

ตารางที่ 4.3-1 เปรียบเทียบผลการตรวจวัดคุณภาพน้ำผิวดิน ระหว่างปี 2563-2565

อันดับ	ดัชนีการตรวจวัด	หน่วย	ผลวิเคราะห์							มาตรฐาน ⁽¹⁾
			คลองห้วยแร่ (ต้นน้ำ)							
1.	วันที่เก็บตัวอย่าง	-	14/08/63	20/11/63	27/08/64	14/11/64	29/04/65	15/07/65	26/11/65	-
2.	pH	-	7.65	7.78	7.47	7.95	7.91	8.36	8.16	5.0-9.0
3.	Turbidity	NTU	5.3	12.3	1.9	13.8	26.9	9.0	7.4	-
4.	Total Suspended Solid	mg/L	6.65	14.30	<2.5	21.2	30.8	21.2	13.2	-
5.	TDS	mg/L	286	439	340	438	306	433	556	-
6.	Total Hardness	mg/L as CaCO ₃	171.8	249.6	192.0	310.0	181.6	271.0	373.5	-
7.	Sulfate	mg/L	35.60	70.04	35.33	71.33	34.99	129.56	138.15	-
8.	Pb	mg/L	<0.001	<0.001	<0.001	<0.001	0.001	<0.001	< 0.001	0.05
9.	Cd	mg/L	<0.001	<0.001	<0.001	<0.001	<0.001	<0.001	< 0.001	0.005*/0.05**
10.	As	mg/L	0.0039	0.0043	0.0078	0.0065	0.0058	0.0034	0.0041	0.01
11.	Total Iron	mg/L	0.17	0.10	0.10	0.52	0.78	0.51	0.20	-

มาตรฐาน : ⁽¹⁾ ประกาศคณะกรรมการสิ่งแวดล้อมแห่งชาติ ฉบับที่ 8 (พ.ศ. 2537) (ค.ศ. 1994) เรื่องกำหนดมาตรฐานคุณภาพน้ำในแหล่งน้ำผิวดิน ประเภทที่ 3 (แหล่งน้ำที่รับน้ำทิ้งจากกิจกรรมบางประเภท และสามารถเป็นประโยชน์เพื่อการอุปโภคและบริโภค โดยต้องผ่านการฆ่าเชื้อโรคตามปกติ และผ่านกระบวนการปรับปรุงคุณภาพน้ำทั่วไปก่อน และการเกษตร)

หมายเหตุ : * น้ำที่มีความกระด้างในรูปของ CaCO₃ ไม่เกินกว่า 100 มิลลิกรัม/ลิตร

** น้ำที่มีความกระด้างในรูปของ CaCO₃ เกินกว่า 100 มิลลิกรัม/ลิตร

*** ช่วงเดือนมกราคม-มิถุนายน 2563 และ 2564 ไม่สามารถทำการตรวจวัดได้ เนื่องจากไม่มีน้ำ

ตารางที่ 4.3-1 (ต่อ) เปรียบเทียบผลการตรวจวัดคุณภาพน้ำผิวดิน ระหว่างปี 2563-2565

อันดับ	ดัชนีการตรวจวัด	หน่วย	ผลวิเคราะห์									มาตรฐาน ⁽¹⁾
			คลองห้วยแร้ง (ท้ายน้ำ)									
1.	วันที่เก็บตัวอย่าง	-	29/05/63	14/08/63	20/11/63	24/04/64	27/08/64	14/11/64	29/04/65	15/07/65	26/11/65	-
2.	pH	-	7.91	8.21	7.72	8.03	7.64	7.79	7.92	8.50	8.00	5.0-9.0
3.	Turbidity	NTU	18.7	7.4	10.0	10.0	3.1	3.1	4.5	6.9	5.9	-
4.	Total Suspended Solid	mg/L	15.19	6.68	8.94	17.3	3.2	7.0	10.0	4.6	5.5	-
5.	TDS	mg/L	295	319	355	463	287	385	385	316	231	-
6.	Total Hardness	mg/L as CaCO ₃	116.4	150.0	161.2	120.8	172.6	266.5	210.0	198.5	206.4	-
7.	Sulfate	mg/L	23.81	42.79	41.59	22.41	33.02	63.17	23.62	38.46	45.27	-
8.	Pb	mg/L	<0.001	<0.001	<0.001	<0.001	<0.001	<0.001	<0.001	<0.001	< 0.001	0.05
9.	Cd	mg/L	<0.001	<0.001	<0.001	<0.001	<0.001	<0.001	<0.001	<0.001	< 0.001	0.005*/0.05**
10.	As	mg/L	0.0030	0.0027	0.0038	0.0031	0.0046	0.0056	0.0043	0.0030	0.0031	0.01
11.	Total Iron	mg/L	0.42	0.11	0.21	0.49	0.12	0.12	0.21	0.18	0.18	-

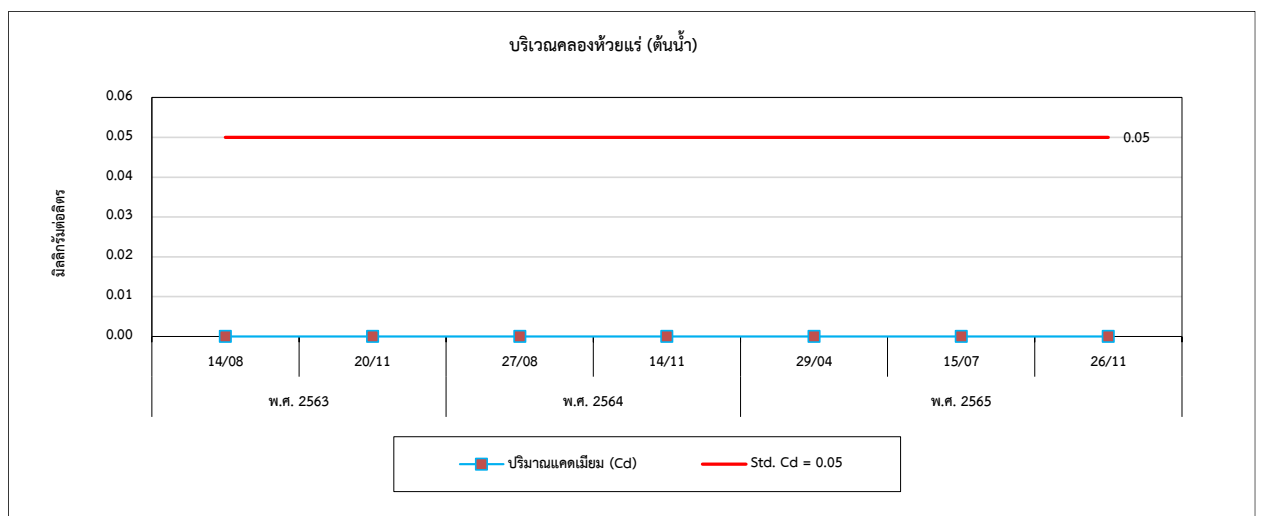
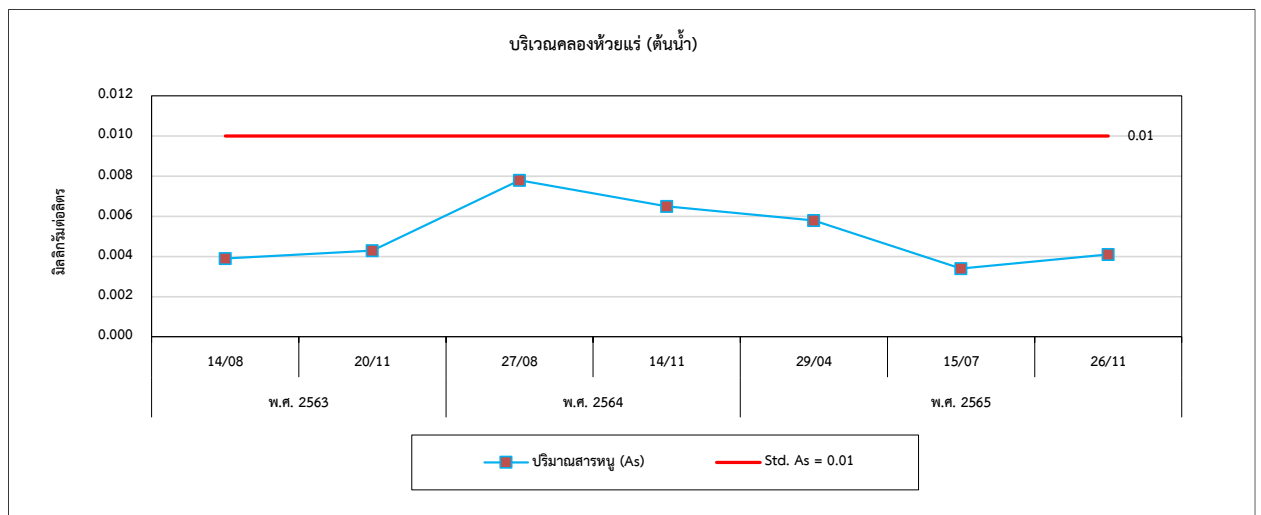
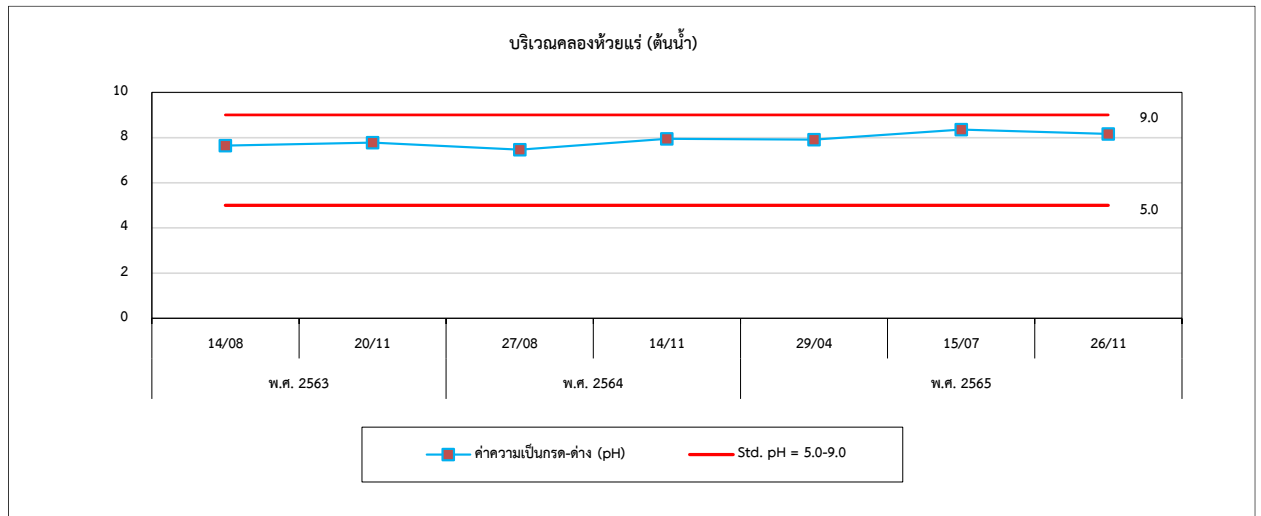
มาตรฐาน : ⁽¹⁾ ประกาศคณะกรรมการสิ่งแวดล้อมแห่งชาติ ฉบับที่ 8 (พ.ศ. 2537) (ค.ศ. 1994) เรื่องกำหนดมาตรฐานคุณภาพน้ำในแหล่งน้ำผิวดิน ประเภทที่ 3 (แหล่งน้ำที่รับน้ำทิ้งจากกิจกรรมบางประเภท

และสามารถเป็นประโยชน์เพื่อการอุปโภคและบริโภค โดยต้องผ่านการฆ่าเชื้อโรคตามปกติ และผ่านกระบวนการปรับปรุงคุณภาพน้ำทั่วไปก่อน และการเกษตร)

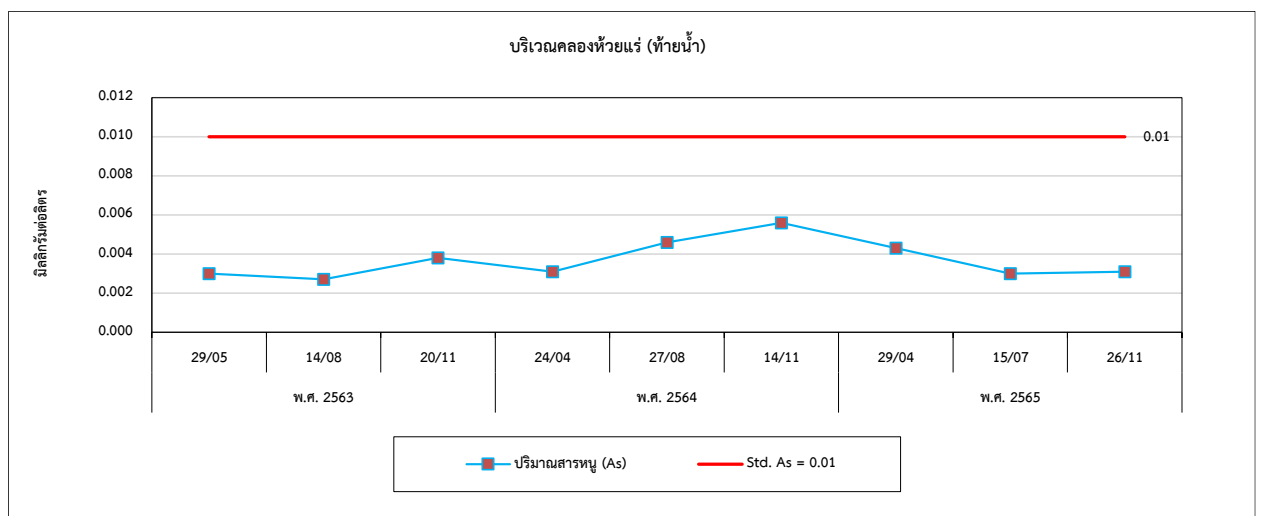
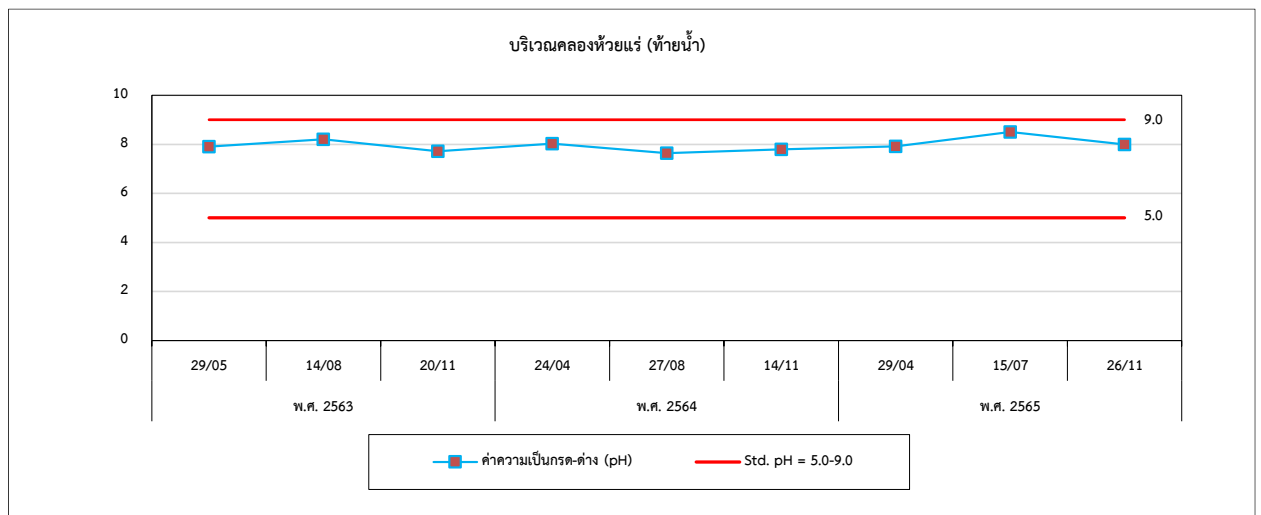
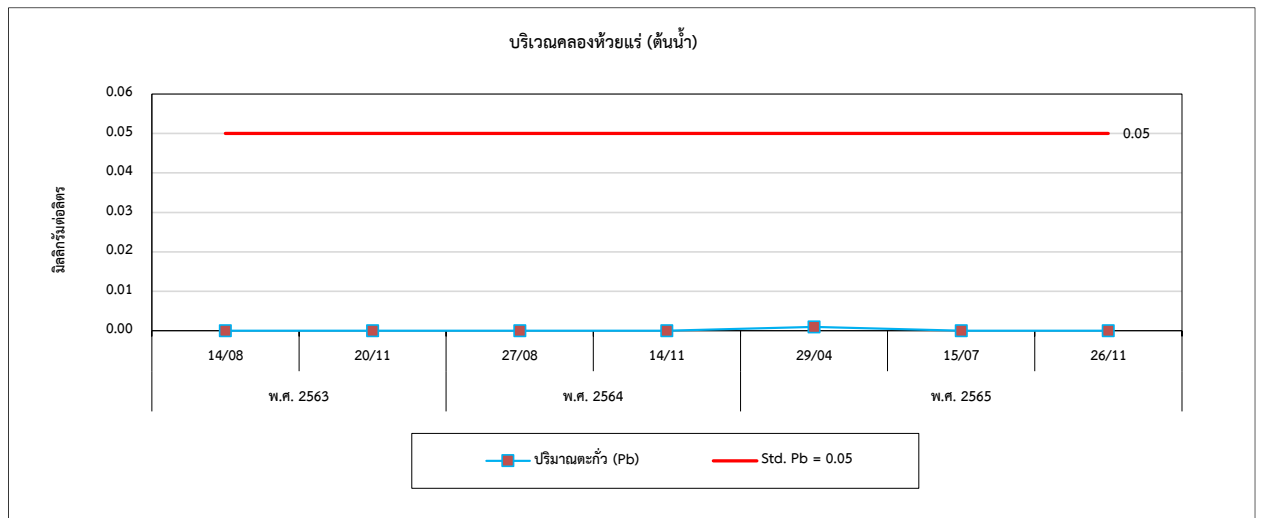
หมายเหตุ : * น้ำที่มีความกระด้างในรูปของ CaCO₃ ไม่เกินกว่า 100 มิลลิกรัม/ลิตร

** น้ำที่มีความกระด้างในรูปของ CaCO₃ เกินกว่า 100 มิลลิกรัม/ลิตร

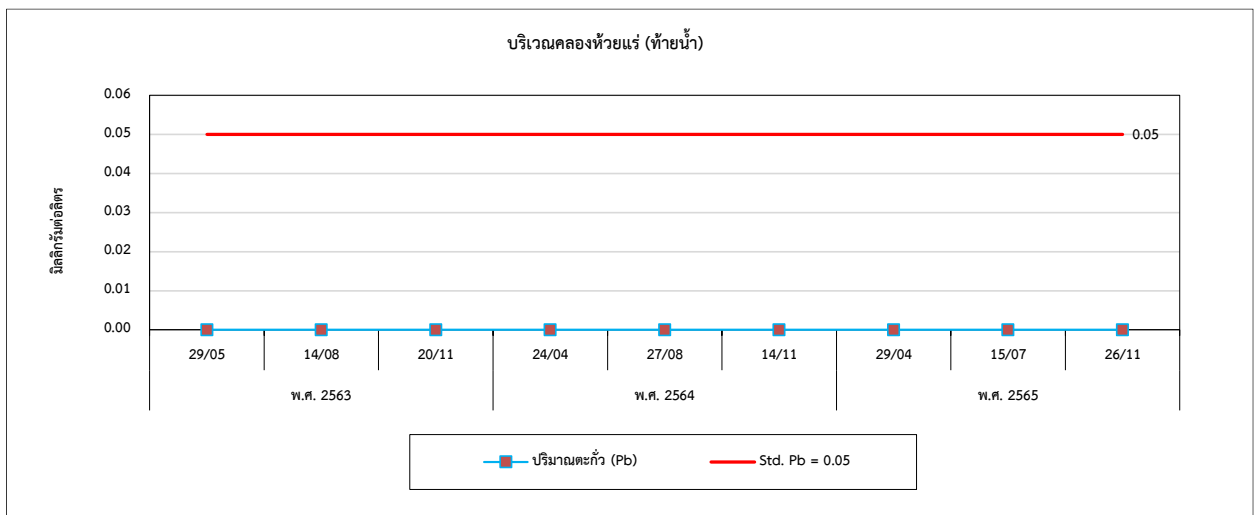
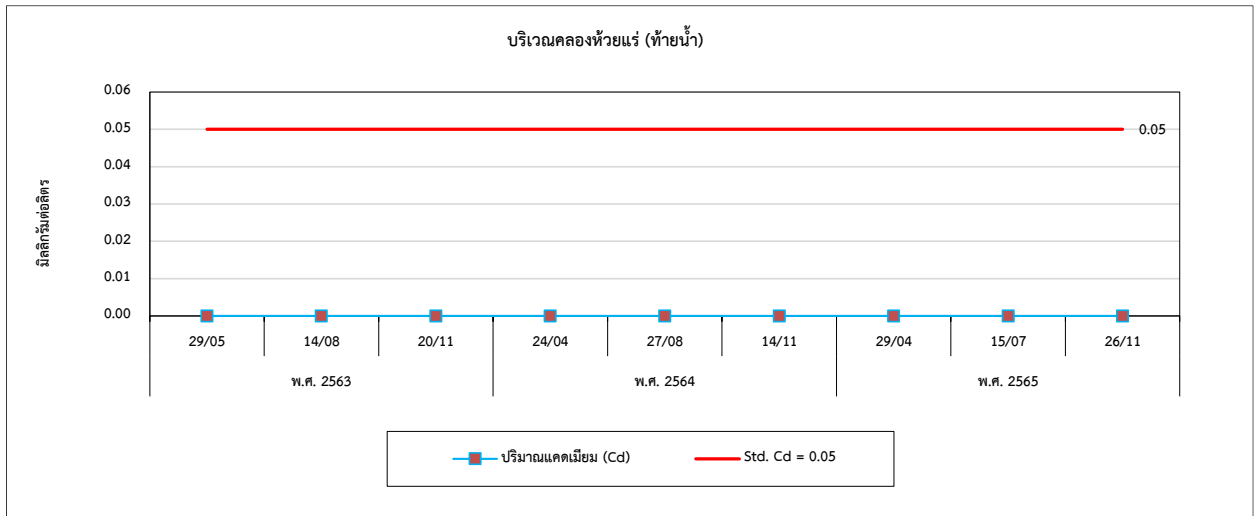
รูปที่ 4.3-1 กราฟเปรียบเทียบผลการตรวจวัดคุณภาพน้ำผิวดิน ระหว่างปี 2563-2565



รูปที่ 4.3-1 (ต่อ) กราฟเปรียบเทียบผลการตรวจวัดคุณภาพน้ำผิวดิน ระหว่างปี 2563-2565



รูปที่ 4.3-1 (ต่อ) กราฟเปรียบเทียบผลการตรวจวัดคุณภาพน้ำผิวดิน ระหว่างปี 2563-2565



4.4 คุณภาพน้ำใต้ดิน

จากการตรวจวัดคุณภาพน้ำใต้ดิน จำนวน 5 สถานี ได้แก่ บริเวณน้ำใต้ดินบ้านแพะ น้ำใต้ดินบ้านสันประดู่ (ทิศตะวันออกเฉียงใต้) น้ำใต้ดินบ้านสันประดู่ (ทิศใต้) น้ำใต้ดินบ้านหนองโพธิ์ และน้ำใต้ดินบ้านหนองถ่านเหนือ ผลการตรวจวัด พบว่า ส่วนใหญ่มีค่าอยู่ในเกณฑ์มาตรฐานตามประกาศกระทรวงทรัพยากรธรรมชาติและสิ่งแวดล้อม (พ.ศ. 2551) เรื่องกำหนดหลักเกณฑ์และมาตรการในทางวิชาการ สำหรับการป้องกันด้านสาธารณสุข และการป้องกันในเรื่องสิ่งแวดล้อมเป็นพิษ (เกณฑ์กำหนดที่เหมาะสมและเกณฑ์อนุโลมสูงสุด) ยกเว้นค่า Total Hardness, TDS และ As ในบางครั้งของการตรวจวัดมีค่าไม่เป็นไปตามเกณฑ์มาตรฐานกำหนด เนื่องจากสภาพทางธรณีวิทยาของพื้นที่เป็นหินปูน ทำให้เกิดการละลายน้ำของหินปูนปนเปื้อนอยู่ในแหล่งน้ำใต้ดิน จึงส่งผลให้ TDS, Total Hardness และ As มีค่าค่อนข้างสูง เมื่อเปรียบเทียบผลการตรวจวัดในช่วงที่ผ่านมา (ปี 2563-2565) พบว่า ส่วนใหญ่มีแนวโน้มไม่คงที่ โดยมีการเปลี่ยนแปลงขึ้น-ลงบ้างเล็กน้อย ยกเว้นปริมาณ Cd และ Pb มีแนวโน้มคงที่ การเปรียบเทียบผลการตรวจวัดแสดงดังตารางที่ 4.4-1 และกราฟเปรียบเทียบแสดงดังรูปที่ 4.4-1

ตารางที่ 4.4-1 เปรียบเทียบผลการตรวจวัดคุณภาพน้ำใต้ดิน ระหว่างปี 2563-2565

อันดับ	ดัชนีการตรวจวัด	หน่วย	ผลวิเคราะห์									มาตรฐาน ⁽¹⁾	
			น้ำใต้ดินบ้านแพะ									(2)	(3)
1.	วันที่เก็บตัวอย่าง	-	29/05/63	14/08/63	21/11/63	24/04/64	28/08/64	14/11/64	29/04/65	15/07/65	26/11/65	-	-
2.	pH	-	7.31	7.31	7.24	7.27	7.33	7.97	7.40	8.04	7.63	7.0-8.5	6.5-9.2
3.	Turbidity	NTU	<0.5	<0.5	<0.5	<0.5	0.6	<0.5	<0.5	<0.5	< 0.5	5	20
4.	Total Suspended Solid	mg/L	<0.50	<0.50	<0.50	<2.5	<2.5	<2.5	<2.5	<2.5	< 2.5	-	-
5.	TDS	mg/L	622	539	637	621	637	613	600	573	663	600	1,200
6.	Total Hardness	mg/L as CaCO ₃	425.4	422.8	388.2	437.6	551.1	404.4	225.3	365.7	579.9	300	500
7.	Sulfate	mg/L	62.14	25.29	60.44	75.69	66.85	60.97	59.62	65.99	76.44	200	250
8.	Pb	mg/L	<0.001	<0.001	<0.001	<0.001	<0.001	<0.001	<0.001	<0.001	< 0.001	ต้องไม่พบ	0.05
9.	Cd	mg/L	<0.001	<0.001	<0.001	<0.001	<0.001	<0.001	<0.001	<0.001	< 0.001	ต้องไม่พบ	0.01
10.	As	mg/L	<0.0005	<0.0005	<0.0005	<0.0005	0.0006	<0.0005	<0.0005	<0.0005	0.0015	ต้องไม่พบ	0.05
11.	Total Iron	mg/L	0.06	<0.05	<0.05	<0.05	0.06	<0.05	<0.05	<0.05	< 0.05	0.5	1.0

มาตรฐาน : ⁽¹⁾ ประกาศกระทรวงทรัพยากรธรรมชาติและสิ่งแวดล้อม เรื่องกำหนดหลักเกณฑ์และมาตรการในทางวิชาการสำหรับการป้องกันด้านสาธารณสุข และการป้องกันในเรื่องสิ่งแวดล้อมเป็นพิษ (พ.ศ. 2551) (ค.ศ. 2008)

(2) เกณฑ์กำหนดที่เหมาะสม

(3) เกณฑ์อนุโลมสูงสุด

ตารางที่ 4.4-1 (ต่อ) เปรียบเทียบผลการตรวจวัดคุณภาพน้ำใต้ดิน ระหว่างปี 2563-2565

อันดับ	ดัชนีการตรวจวัด	หน่วย	ผลวิเคราะห์									มาตรฐาน ⁽¹⁾	
			น้ำใต้ดินบ้านสันประดู่ (ทิศตะวันออกเฉียงใต้)									(2)	(3)
1.	วันที่เก็บตัวอย่าง	-	29/05/63	14/08/63	21/11/63	24/04/64	28/08/64	14/11/64	29/04/65	15/07/65	26/11/65	-	-
2.	pH	-	7.09	7.39	7.34	7.21	7.30	8.04	7.30	8.19	7.55	7.0-8.5	6.5-9.2
3.	Turbidity	NTU	<0.5	0.6	<0.5	<0.5	<0.5	<0.5	<0.5	0.8	0.5	5	20
4.	Total Suspended Solid	mg/L	1.29	0.71	<0.50	8.1	<2.5	<2.5	<2.5	<2.5	< 2.5	-	-
5.	TDS	mg/L	493	497	542	531	522	580	474	429	421	600	1,200
6.	Total Hardness	mg/L as CaCO ₃	380.6	360.4	329.6	363.5	338.2	246.0	149.5	298.2	398.0	300	500
7.	Sulfate	mg/L	32.97	10.73	38.70	44.85	53.70	57.86	43.28	31.36	39.10	200	250
8.	Pb	mg/L	<0.001	<0.001	<0.001	<0.001	<0.001	<0.001	<0.001	<0.001	< 0.001	ต้องไม่พบ	0.05
9.	Cd	mg/L	<0.001	<0.001	<0.001	<0.001	<0.001	<0.001	<0.001	<0.001	< 0.001	ต้องไม่พบ	0.01
10.	As	mg/L	<0.0005	<0.0005	<0.0005	<0.0005	<0.0005	<0.0005	<0.0005	<0.0005	0.0010	ต้องไม่พบ	0.05
11.	Total Iron	mg/L	0.20	<0.05	<0.05	<0.05	0.06	<0.05	<0.05	0.08	< 0.05	0.5	1.0

มาตรฐาน : ⁽¹⁾ ประกาศกระทรวงทรัพยากรธรรมชาติและสิ่งแวดล้อม เรื่องกำหนดหลักเกณฑ์และมาตรการในทางวิชาการสำหรับการป้องกันด้านสาธารณสุข และการป้องกันในเรื่องสิ่งแวดล้อมเป็นพิษ

(พ.ศ. 2551) (ค.ศ. 2008)

(2) เกณฑ์กำหนดที่เหมาะสม

(3) เกณฑ์อนุโลมสูงสุด

ตารางที่ 4.4-1 (ต่อ) เปรียบเทียบผลการตรวจวัดคุณภาพน้ำใต้ดิน ระหว่างปี 2563-2565

อันดับ	ดัชนีการตรวจวัด	หน่วย	ผลวิเคราะห์									มาตรฐาน ⁽¹⁾	
			น้ำใต้ดินบ้านสันประดู่ (ทิศใต้)									(2)	(3)
1.	วันที่เก็บตัวอย่าง	-	29/05/63	14/08/63	21/11/63	24/04/64	28/08/64	14/11/64	29/04/65	15/07/65	26/11/65	-	-
2.	pH	-	7.19	7.02	7.31	7.15	7.37	7.73	7.51	8.08	7.64	7.0-8.5	6.5-9.2
3.	Turbidity	NTU	<0.5	<0.5	<0.5	<0.5	0.7	<0.5	<0.5	<0.5	0.5	5	20
4.	Total Suspended Solid	mg/L	0.53	<0.50	<0.50	4.4	<2.5	<2.5	<2.5	<2.5	< 2.5	-	-
5.	TDS	mg/L	596	680	614	626	628	597	588	430	447	600	1,200
6.	Total Hardness	mg/L as CaCO ₃	420.4	389.1	382.0	422.8	451.9	400.0	241.1	309.3	425.1	300	500
7.	Sulfate	mg/L	63.61	49.94	59.24	67.35	60.90	63.28	58.65	33.76	41.66	200	250
8.	Pb	mg/L	<0.001	<0.001	<0.001	<0.001	<0.001	<0.001	<0.001	<0.001	< 0.001	ต้องไม่พบ	0.05
9.	Cd	mg/L	<0.001	<0.001	<0.001	<0.001	<0.001	<0.001	<0.001	<0.001	< 0.001	ต้องไม่พบ	0.01
10.	As	mg/L	<0.0005	<0.0005	<0.0005	<0.0005	<0.0005	<0.0005	<0.0005	<0.0005	0.0009	ต้องไม่พบ	0.05
11.	Total Iron	mg/L	0.07	<0.05	<0.05	<0.05	<0.05	<0.05	<0.05	<0.05	< 0.05	0.5	1.0

มาตรฐาน : ⁽¹⁾ ประกาศกระทรวงทรัพยากรธรรมชาติและสิ่งแวดล้อม เรื่องกำหนดหลักเกณฑ์และมาตรการในทางวิชาการสำหรับการป้องกันด้านสาธารณสุข และการป้องกันในเรื่องสิ่งแวดล้อมเป็นพิษ (พ.ศ. 2551) (ค.ศ. 2008)

(2) เกณฑ์กำหนดที่เหมาะสม

(3) เกณฑ์อนุโลมสูงสุด

ตารางที่ 4.4-1 (ต่อ) เปรียบเทียบผลการตรวจวัดคุณภาพน้ำใต้ดิน ระหว่างปี 2563-2565

อันดับ	ดัชนีการตรวจวัด	หน่วย	ผลวิเคราะห์									มาตรฐาน ⁽¹⁾	
			น้ำใต้ดินบ้านหนองโพธิ์									(2)	(3)
1.	วันที่เก็บตัวอย่าง	-	29/05/63	14/08/63	21/11/63	24/04/64	28/08/64	14/11/64	29/04/65	15/07/65	26/11/65	-	-
2.	pH	-	7.11	7.34	7.54	7.30	7.34	7.46	7.34	8.13	7.32	7.0-8.5	6.5-9.2
3.	Turbidity	NTU	<0.5	<0.5	<0.5	<0.5	<0.5	<0.5	<0.5	<0.5	< 0.5	5	20
4.	Total Suspended Solid	mg/L	<0.50	<0.50	<0.50	<2.5	<2.5	<2.5	<2.5	<2.5	< 2.5	-	-
5.	TDS	mg/L	562	519	713	600	480	460	449	572	500	600	1,200
6.	Total Hardness	mg/L as CaCO ₃	422.9	377.2	397.6	404.1	346.1	374.1	218.4	348.6	481.6	300	500
7.	Sulfate	mg/L	58.45	17.12	53.49	72.06	52.10	25.86	23.72	65.06	29.31	200	250
8.	Pb	mg/L	<0.001	<0.001	<0.001	<0.001	<0.001	<0.001	<0.001	<0.001	< 0.001	ต้องไม่พบ	0.05
9.	Cd	mg/L	<0.001	<0.001	<0.001	<0.001	<0.001	<0.001	<0.001	<0.001	< 0.001	ต้องไม่พบ	0.01
10.	As	mg/L	<0.0005	<0.0005	<0.0005	<0.0005	0.0005	<0.0005	<0.0005	<0.0005	0.0010	ต้องไม่พบ	0.05
11.	Total Iron	mg/L	<0.05	<0.05	<0.05	<0.05	0.13	<0.05	<0.05	<0.05	< 0.05	0.5	1.0

มาตรฐาน : ⁽¹⁾ ประกาศกระทรวงทรัพยากรธรรมชาติและสิ่งแวดล้อม เรื่องกำหนดหลักเกณฑ์และมาตรการในทางวิชาการสำหรับการป้องกันด้านสาธารณสุข และการป้องกันในเรื่องสิ่งแวดล้อมเป็นพิษ

(พ.ศ. 2551) (ค.ศ. 2008)

(2) เกณฑ์กำหนดที่เหมาะสม

(3) เกณฑ์อนุโลมสูงสุด

ตารางที่ 4.4-1 (ต่อ) เปรียบเทียบผลการตรวจวัดคุณภาพน้ำใต้ดิน ระหว่างปี 2563-2565

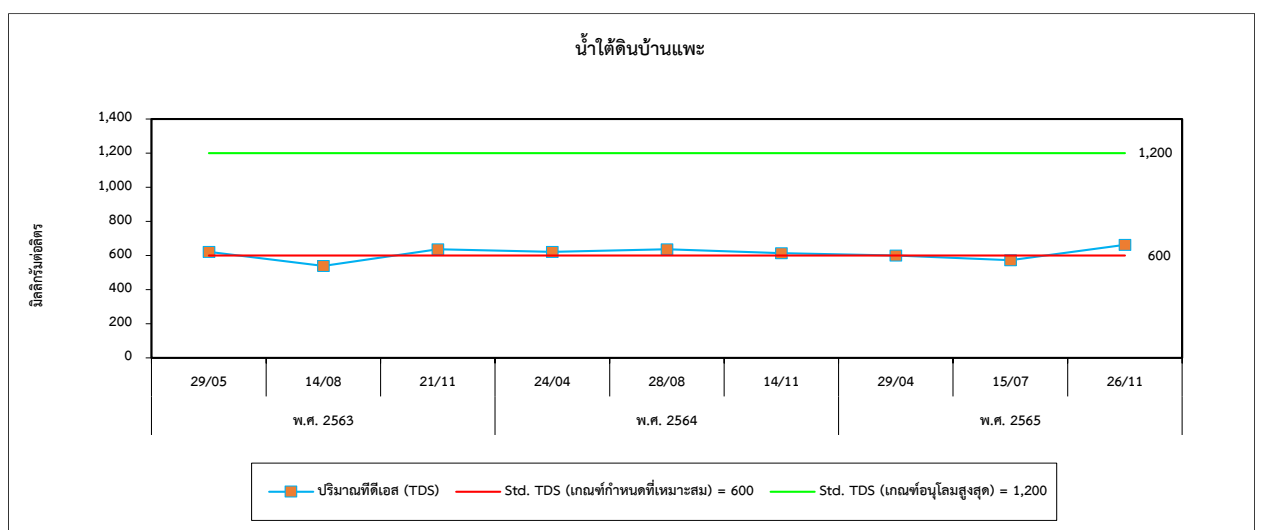
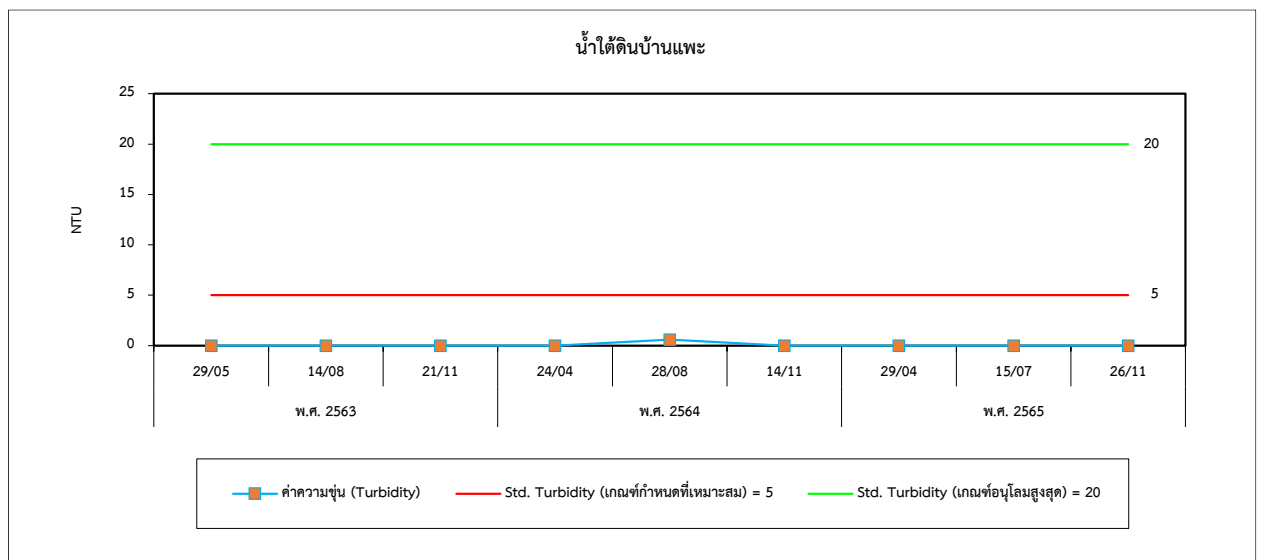
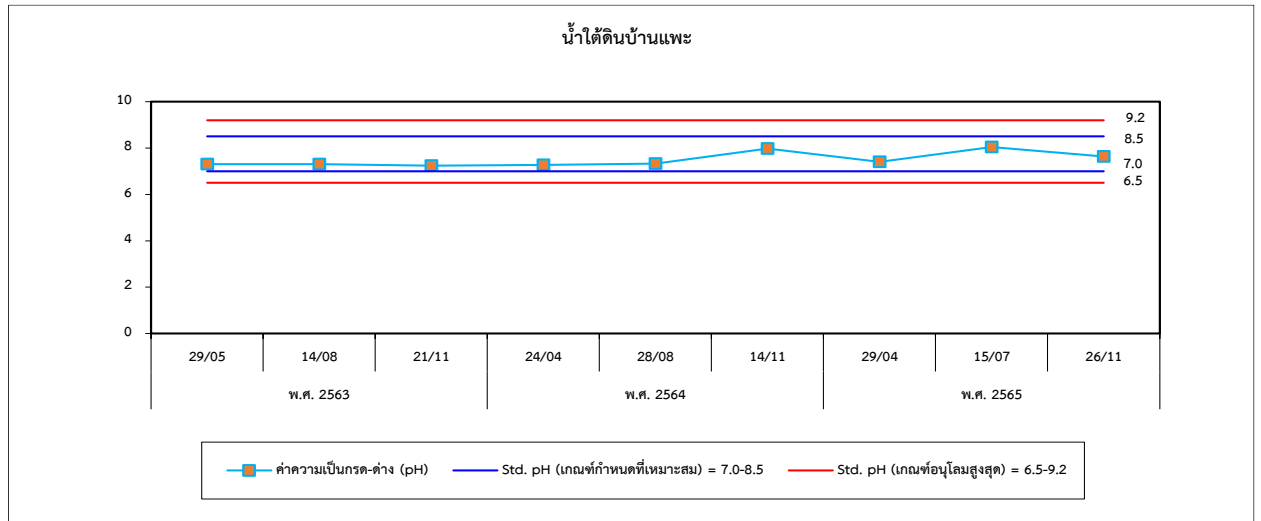
อันดับ	ดัชนีการตรวจวัด	หน่วย	ผลวิเคราะห์									มาตรฐาน ⁽¹⁾	
			น้ำใต้ดินบ้านหนองถ่านเหนือ									(2)	(3)
1.	วันที่เก็บตัวอย่าง	-	29/05/63	14/08/63	21/11/63	24/04/64	28/08/64	14/11/64	29/04/65	15/07/65	26/11/65	-	-
2.	pH	-	7.35	7.04	7.33	7.15	7.28	7.80	7.38	8.02	7.67	7.0-8.5	6.5-9.2
3.	Turbidity	NTU	<0.5	<0.5	4.1	<0.5	<0.5	<0.5	<0.5	<0.5	< 0.5	5	20
4.	Total Suspended Solid	mg/L	2.26	<0.50	4.10	11.3	<2.5	<2.5	<2.5	<2.5	< 2.5	-	-
5.	TDS	mg/L	500	543	626	693	584	602	626	626	490	600	1,200
6.	Total Hardness	mg/L as CaCO ₃	430.3	457.4	381.1	453.8	447.9	424.4	226.8	456.4	466.8	300	500
7.	Sulfate	mg/L	15.19	10.79	14.92	21.98	20.85	14.40	34.12	18.64	25.11	200	250
8.	Pb	mg/L	<0.001	<0.001	<0.001	<0.001	<0.001	<0.001	<0.001	<0.001	< 0.001	ต้องไม่พบ	0.05
9.	Cd	mg/L	<0.001	<0.001	<0.001	<0.001	<0.001	<0.001	<0.001	<0.001	< 0.001	ต้องไม่พบ	0.01
10.	As	mg/L	<0.0005	<0.0005	<0.0005	<0.0005	0.0005	<0.0005	<0.0005	<0.0005	0.0009	ต้องไม่พบ	0.05
11.	Total Iron	mg/L	0.06	<0.05	<0.05	0.31	0.05	0.05	<0.05	<0.05	< 0.05	0.5	1.0

มาตรฐาน : ⁽¹⁾ ประกาศกระทรวงทรัพยากรธรรมชาติและสิ่งแวดล้อม เรื่องกำหนดหลักเกณฑ์และมาตรการในทางวิชาการสำหรับการป้องกันด้านสาธารณสุข และการป้องกันในเรื่องสิ่งแวดล้อมเป็นพิษ (พ.ศ. 2551) (ค.ศ. 2008)

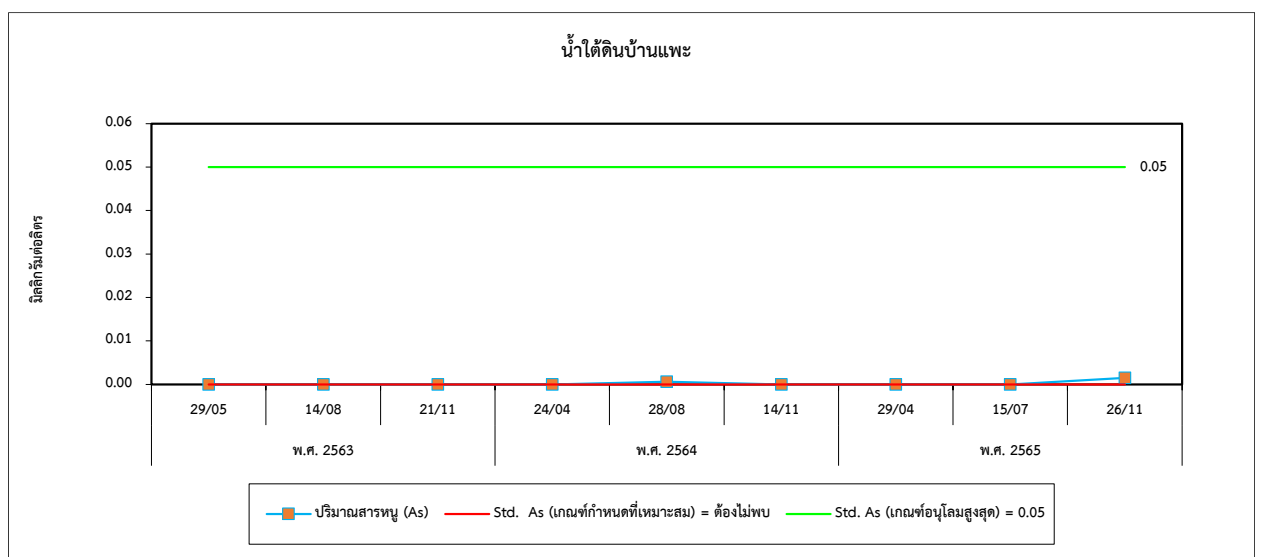
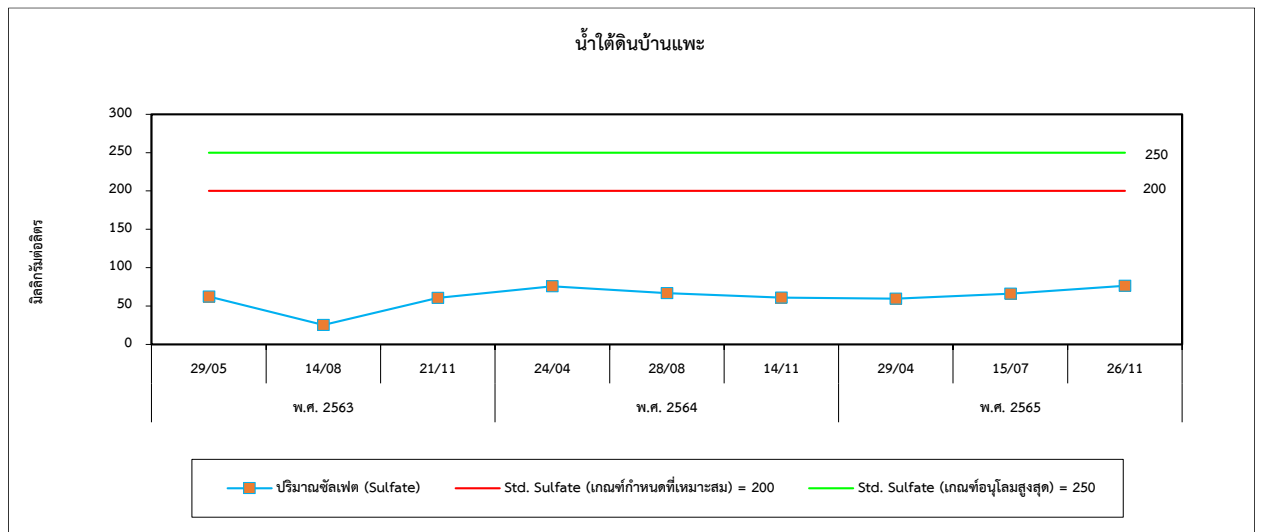
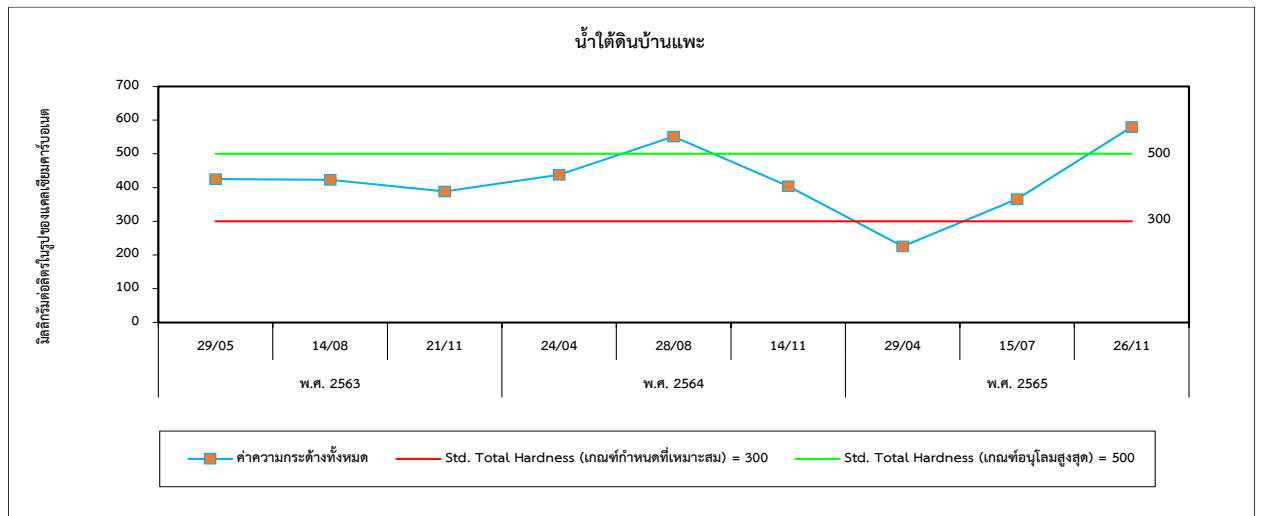
(2) เกณฑ์กำหนดที่เหมาะสม

(3) เกณฑ์อนุโลมสูงสุด

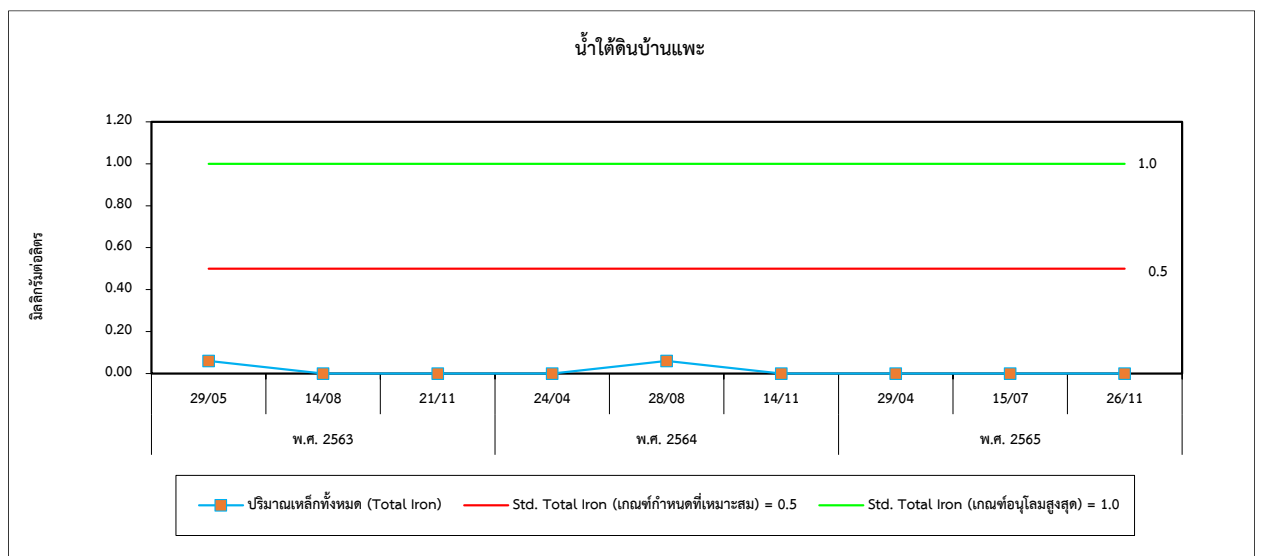
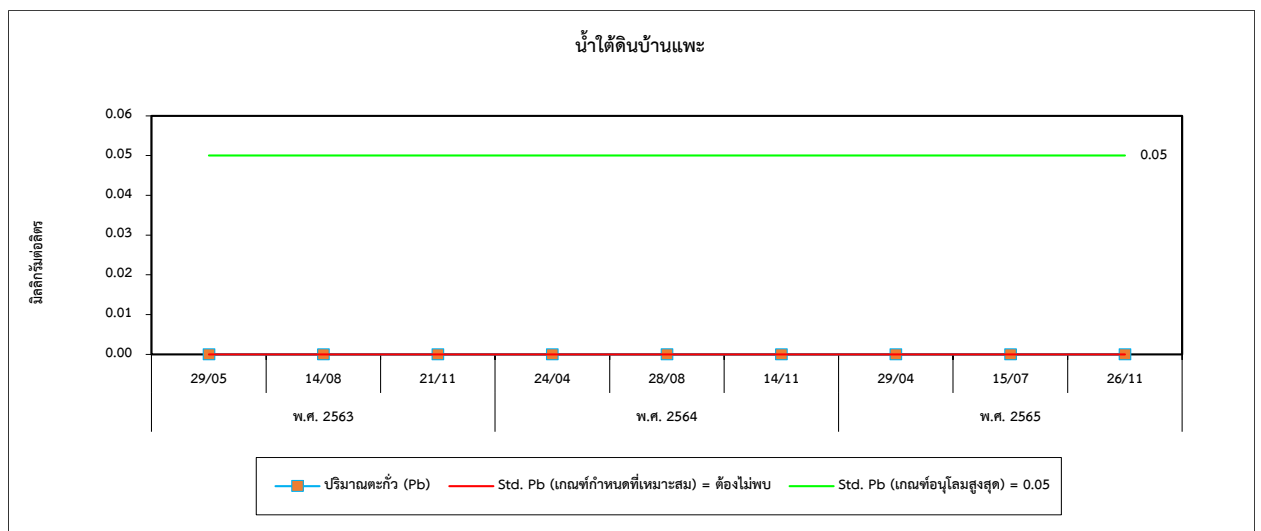
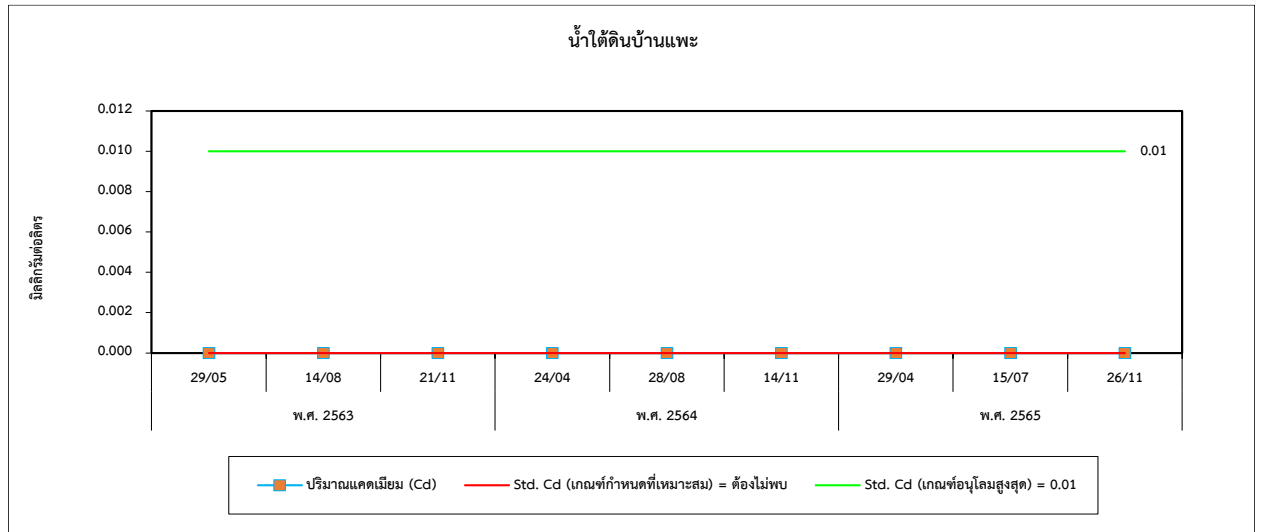
รูปที่ 4.4-1 กราฟเปรียบเทียบผลการตรวจวัดคุณภาพน้ำใต้ดิน ระหว่างปี 2563-2565



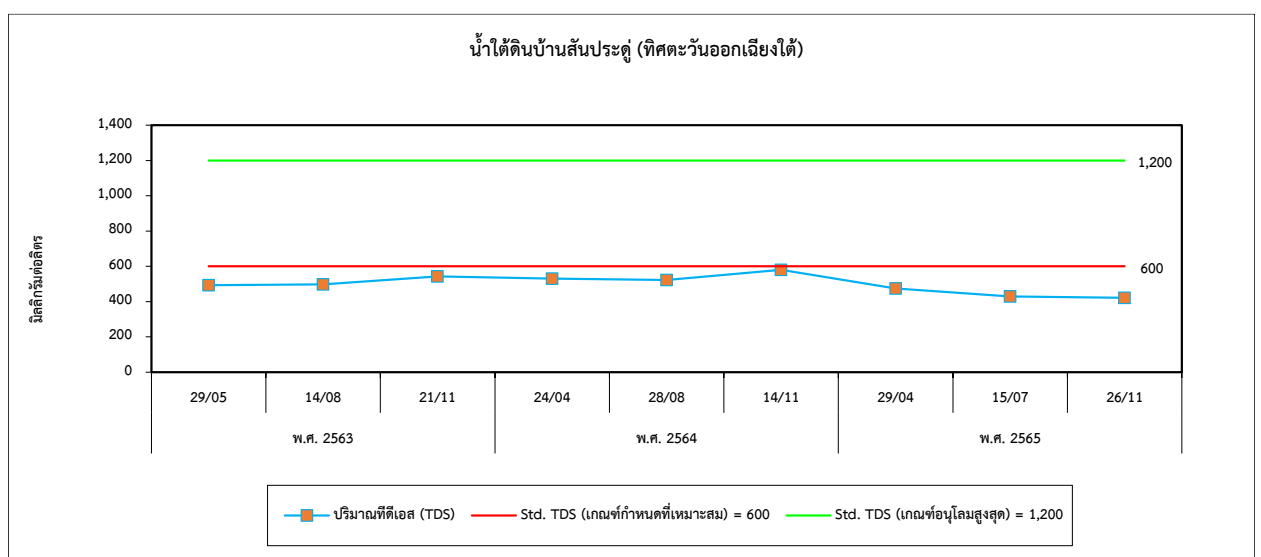
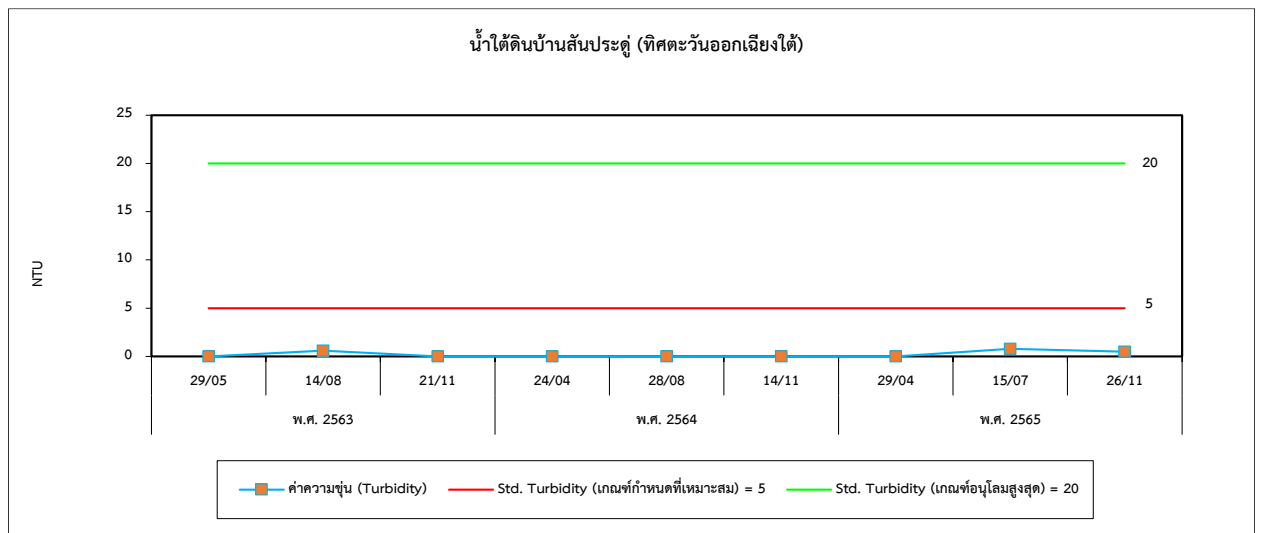
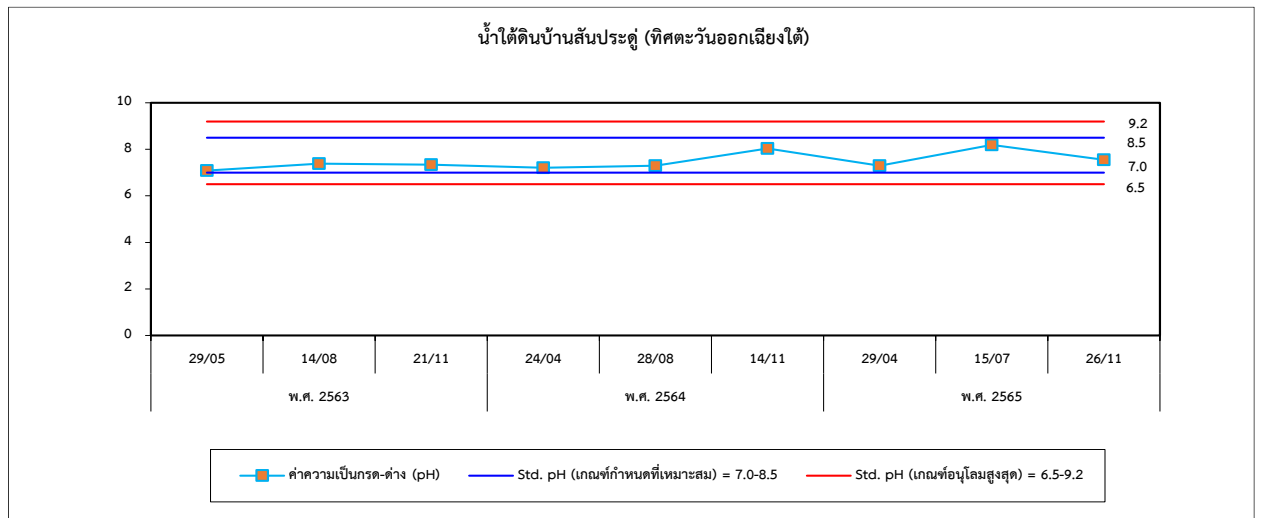
รูปที่ 4.4-1 (ต่อ) กราฟเปรียบเทียบผลการตรวจวัดคุณภาพน้ำใต้ดิน ระหว่างปี 2563-2565



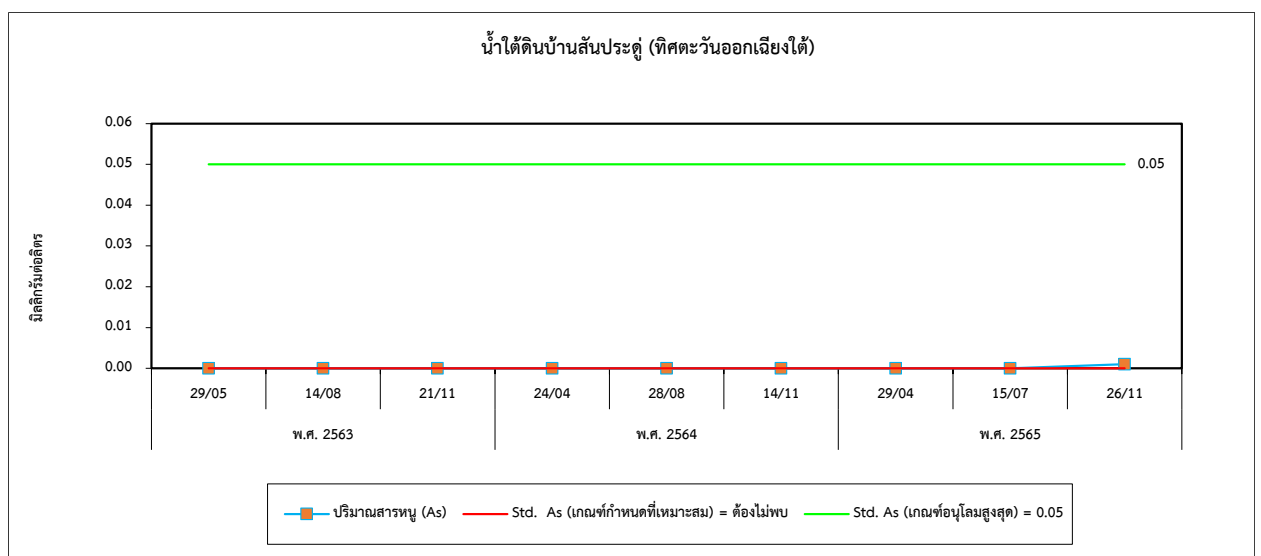
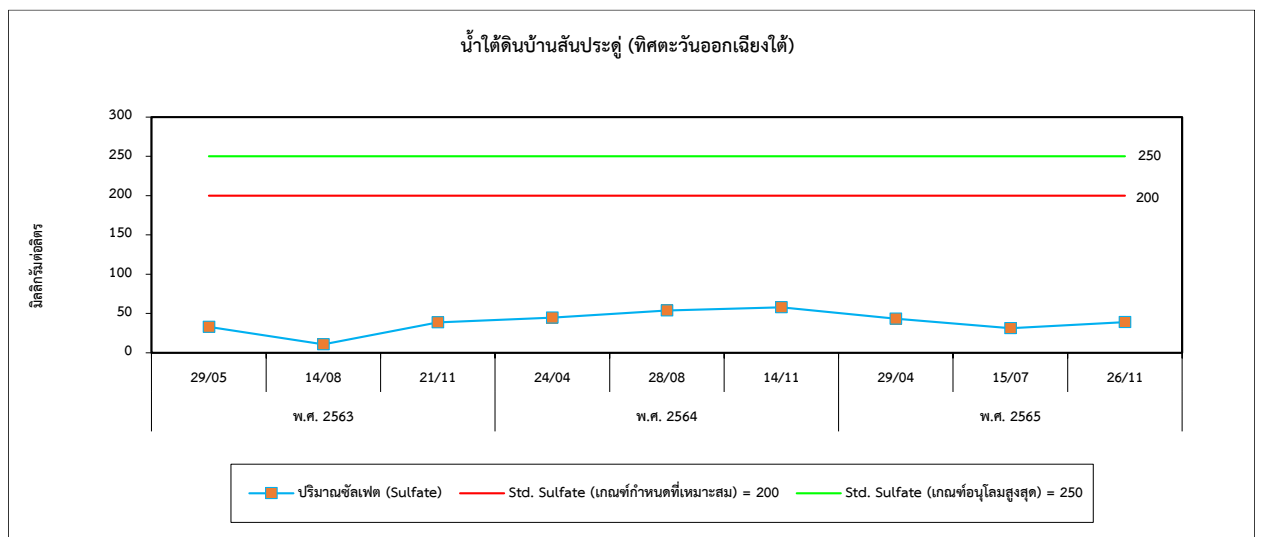
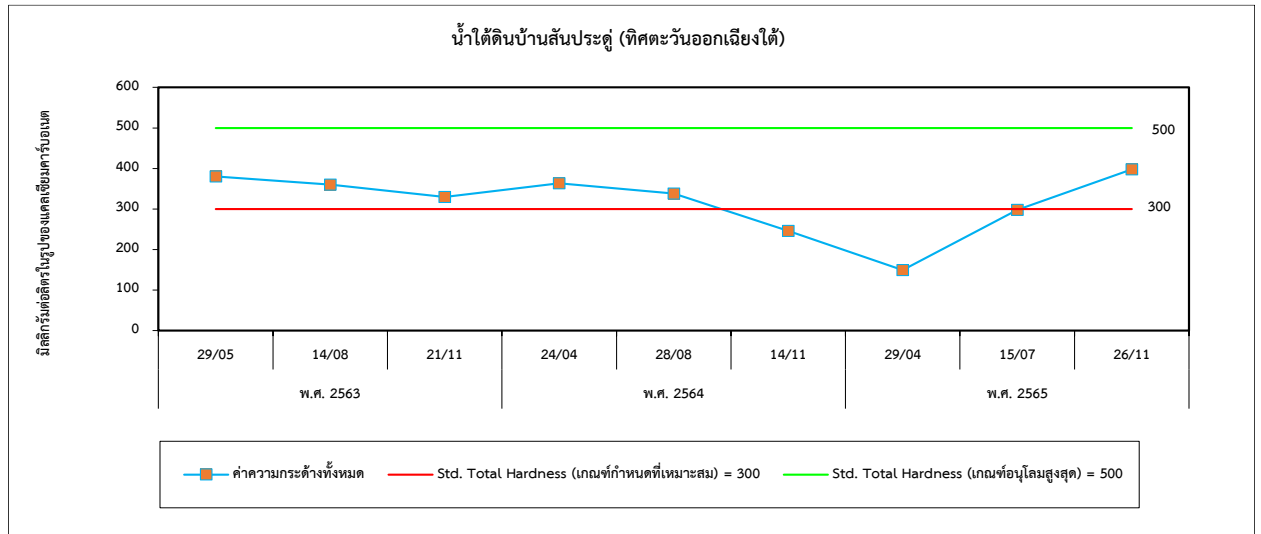
รูปที่ 4.4-1 (ต่อ) กราฟเปรียบเทียบผลการตรวจวัดคุณภาพน้ำใต้ดิน ระหว่างปี 2563-2565



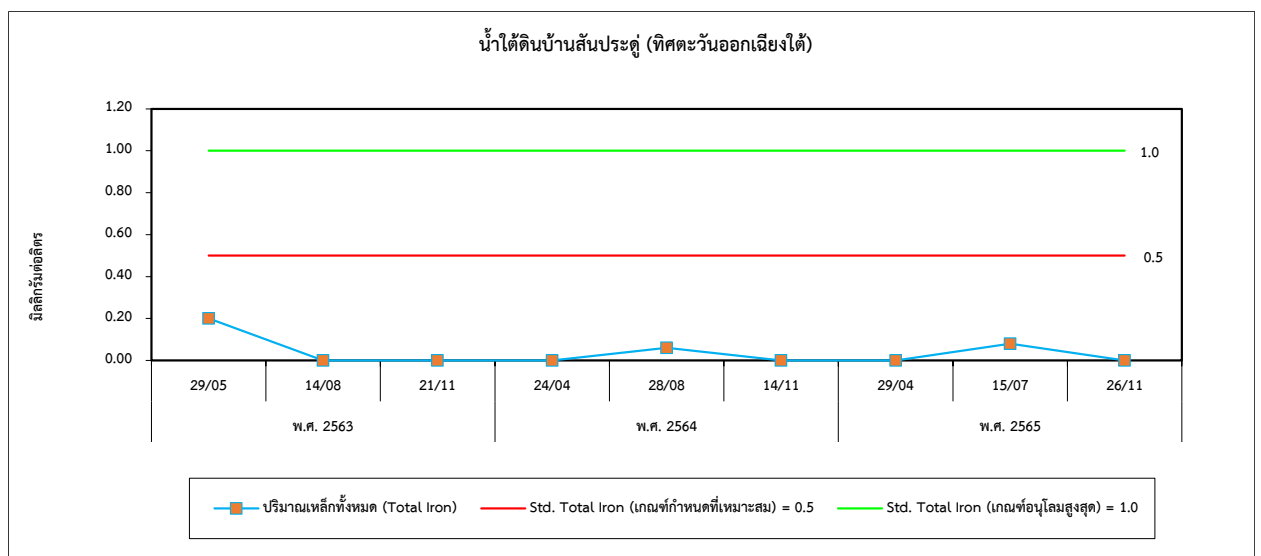
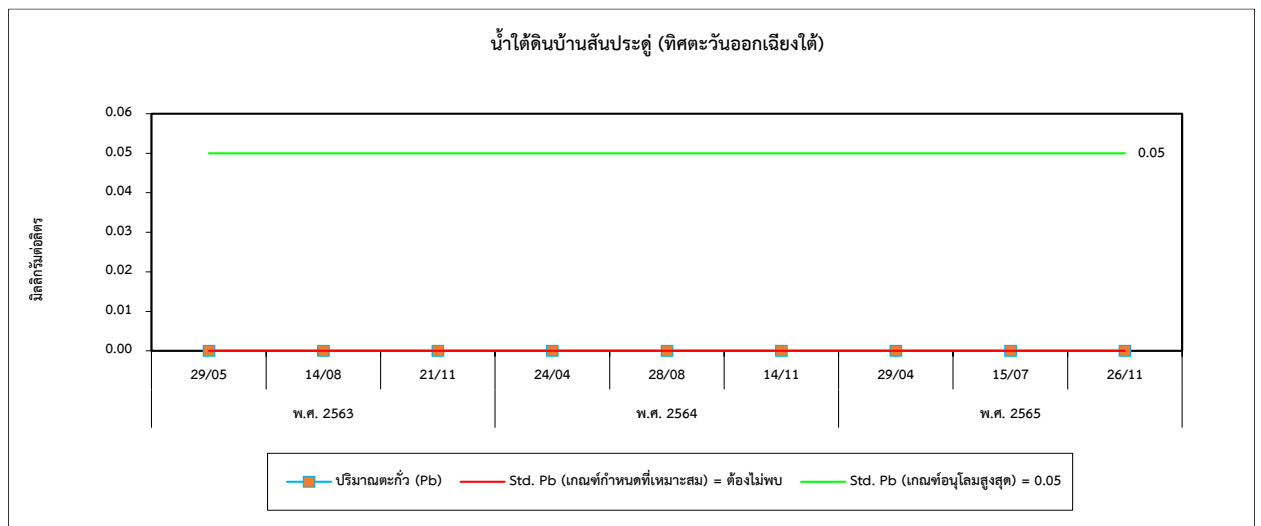
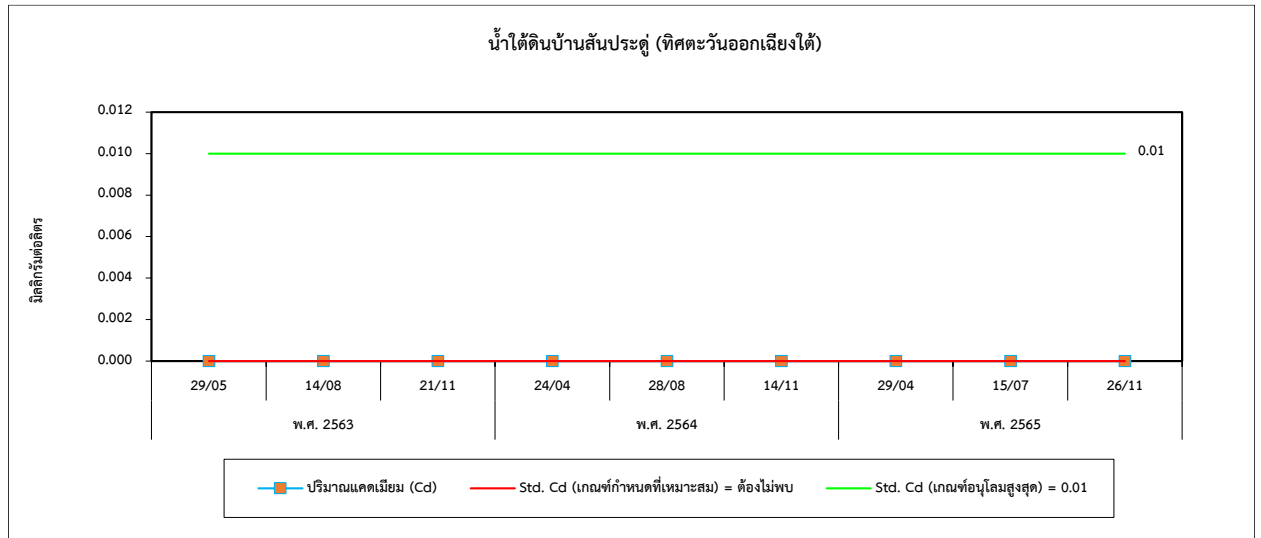
รูปที่ 4.4-1 (ต่อ) กราฟเปรียบเทียบผลการตรวจวัดคุณภาพน้ำใต้ดิน ระหว่างปี 2563-2565



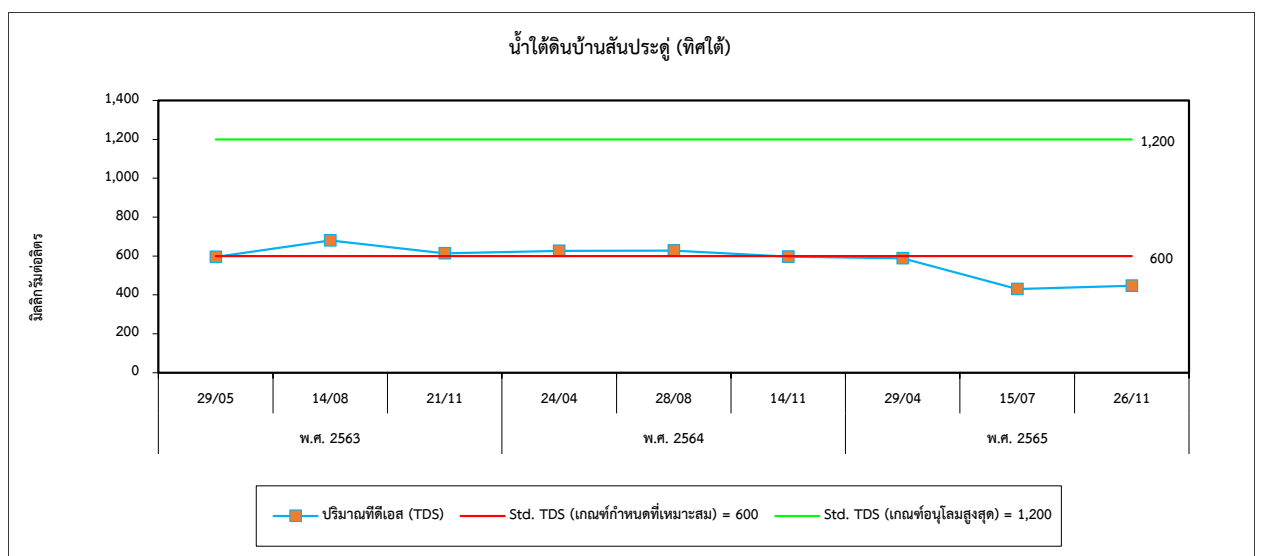
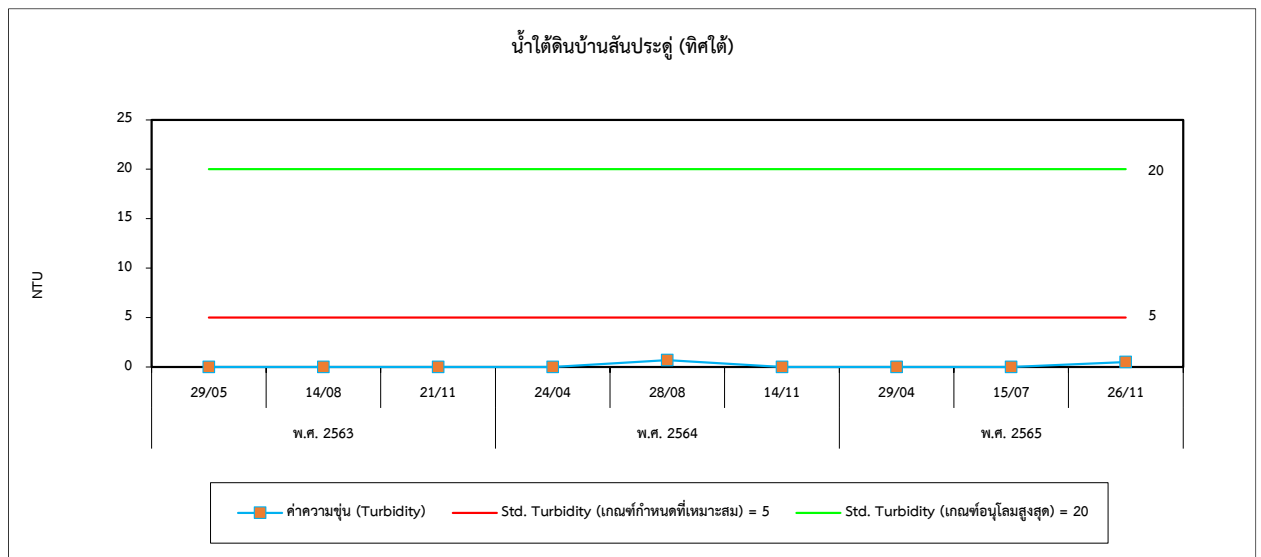
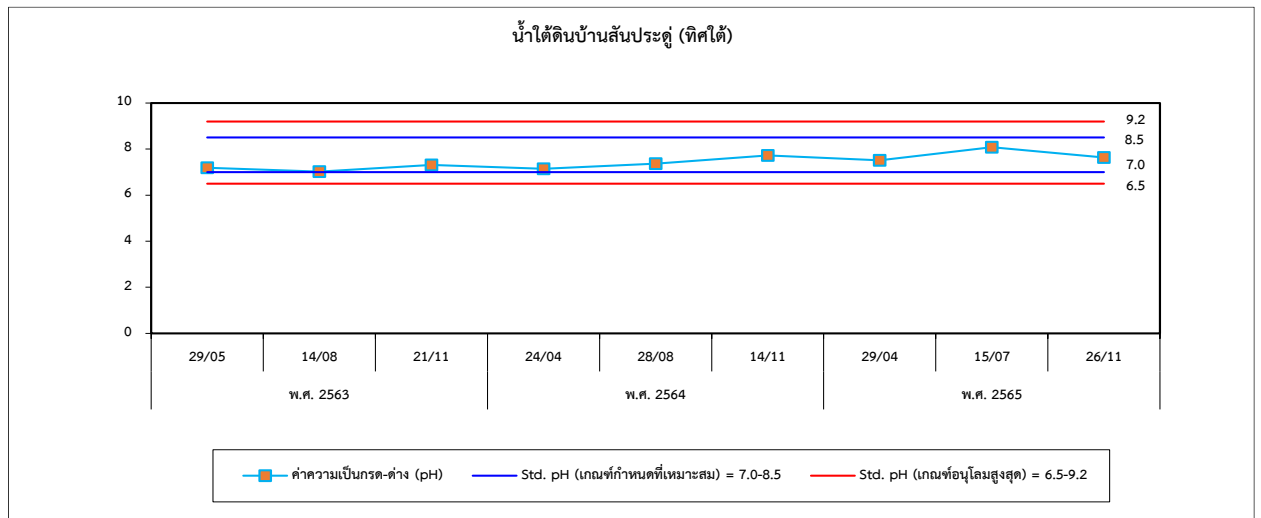
รูปที่ 4.4-1 (ต่อ) กราฟเปรียบเทียบผลการตรวจวัดคุณภาพน้ำใต้ดิน ระหว่างปี 2563-2565



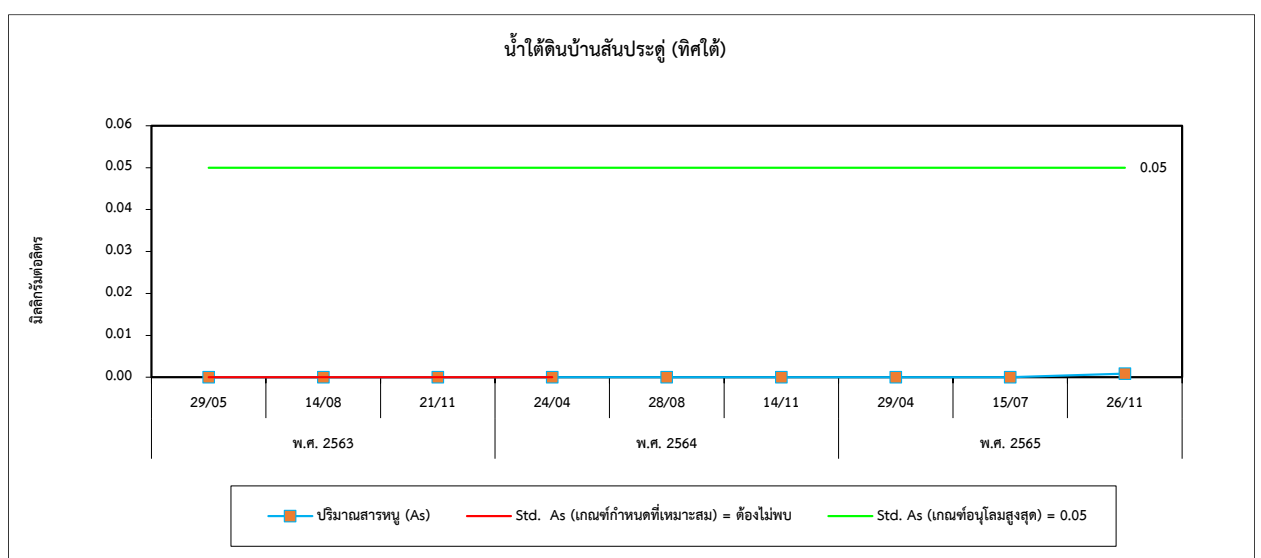
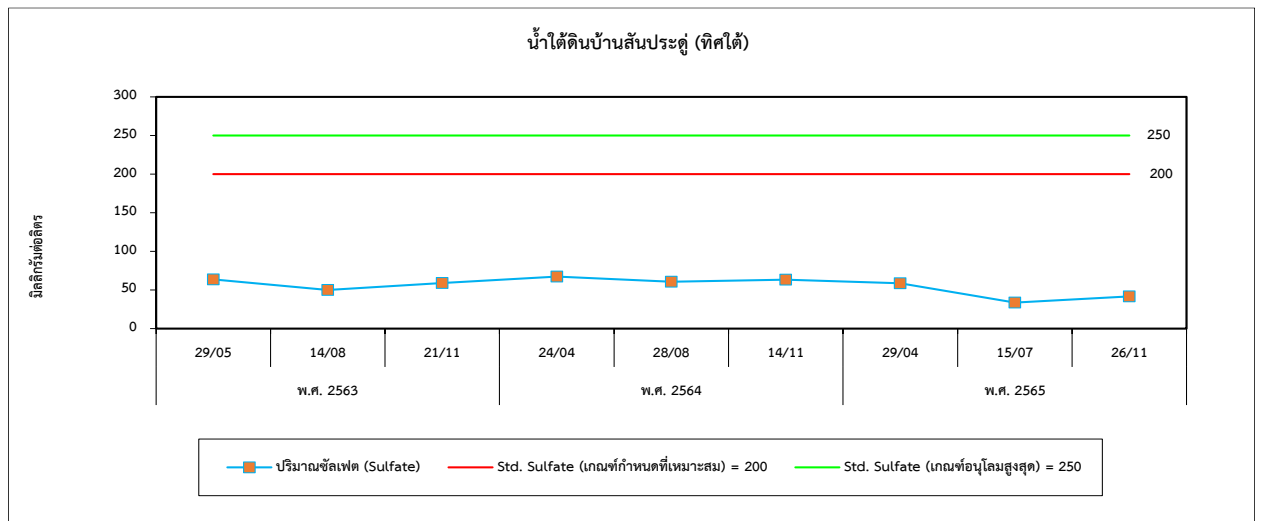
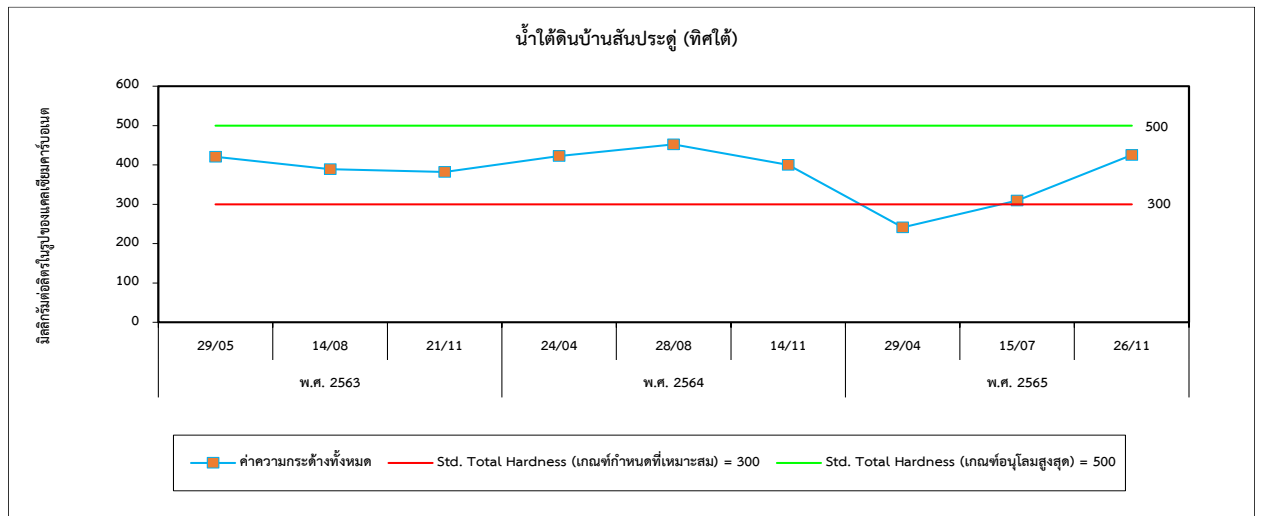
รูปที่ 4.4-1 (ต่อ) กราฟเปรียบเทียบผลการตรวจวัดคุณภาพน้ำใต้ดิน ระหว่างปี 2563-2565



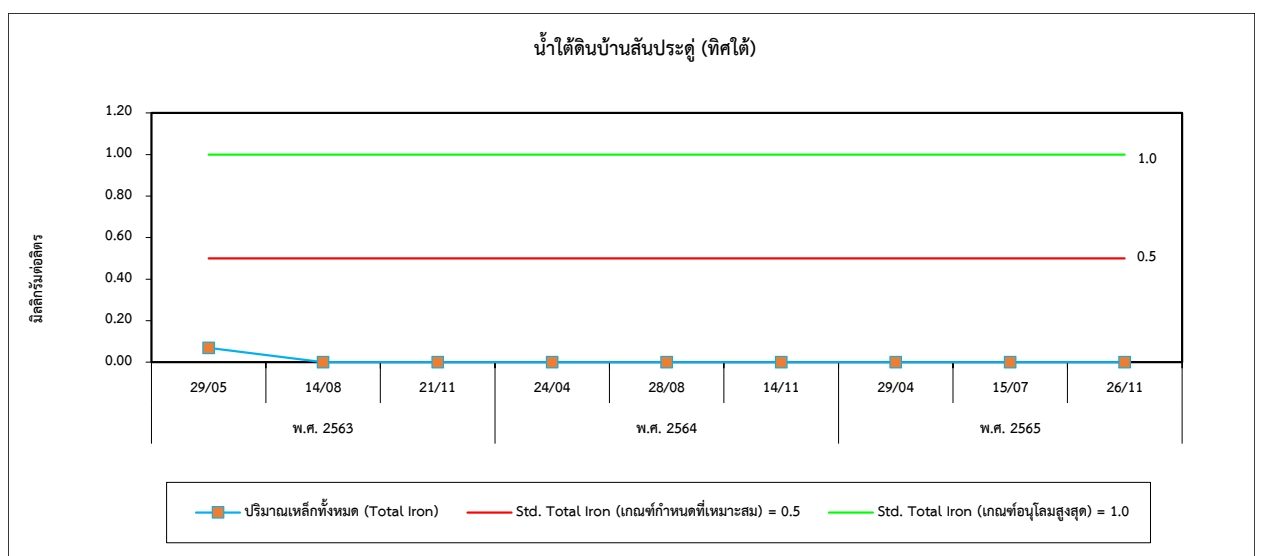
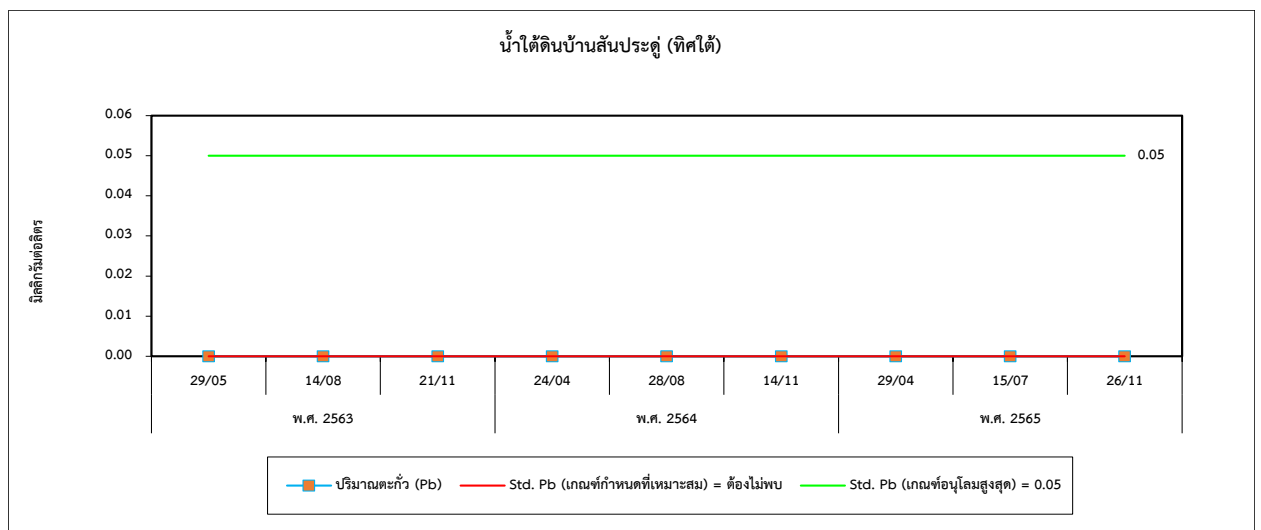
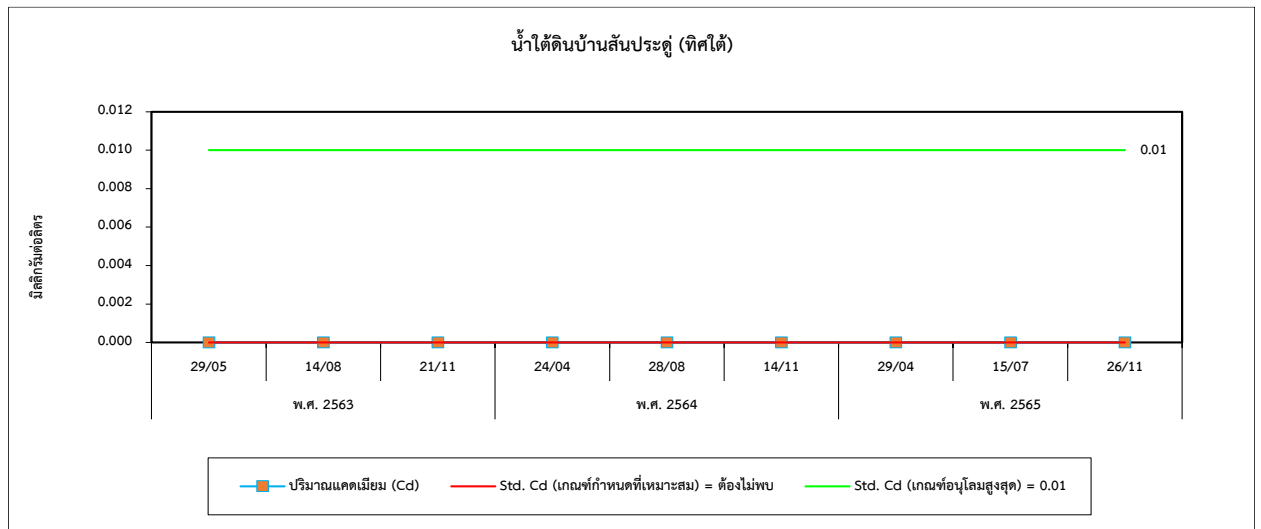
รูปที่ 4.4-1 (ต่อ) กราฟเปรียบเทียบผลการตรวจวัดคุณภาพน้ำใต้ดิน ระหว่างปี 2563-2565



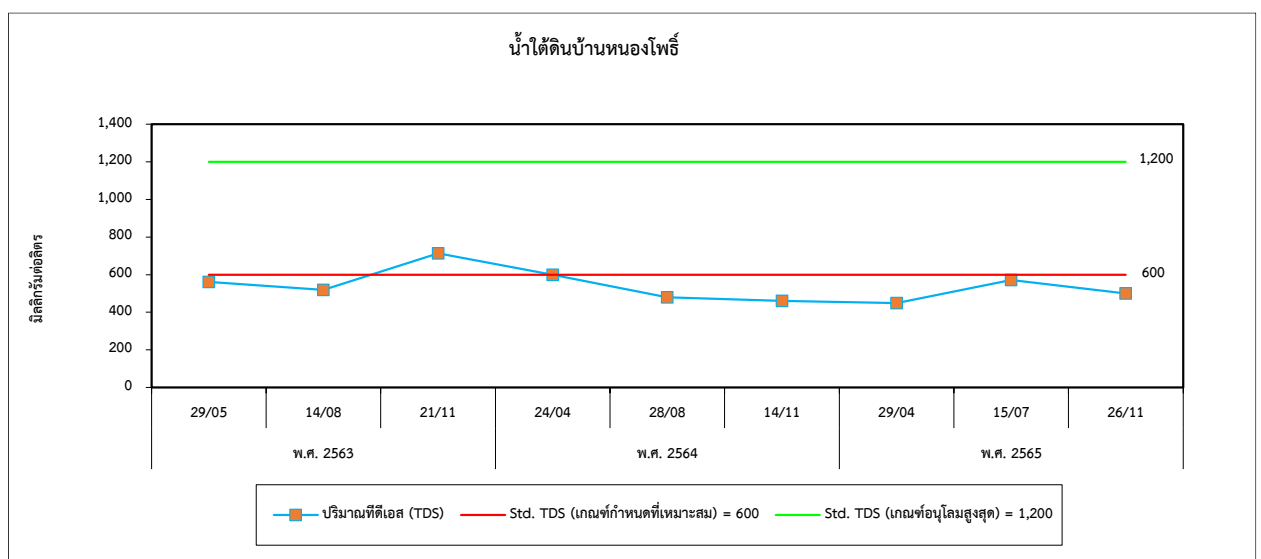
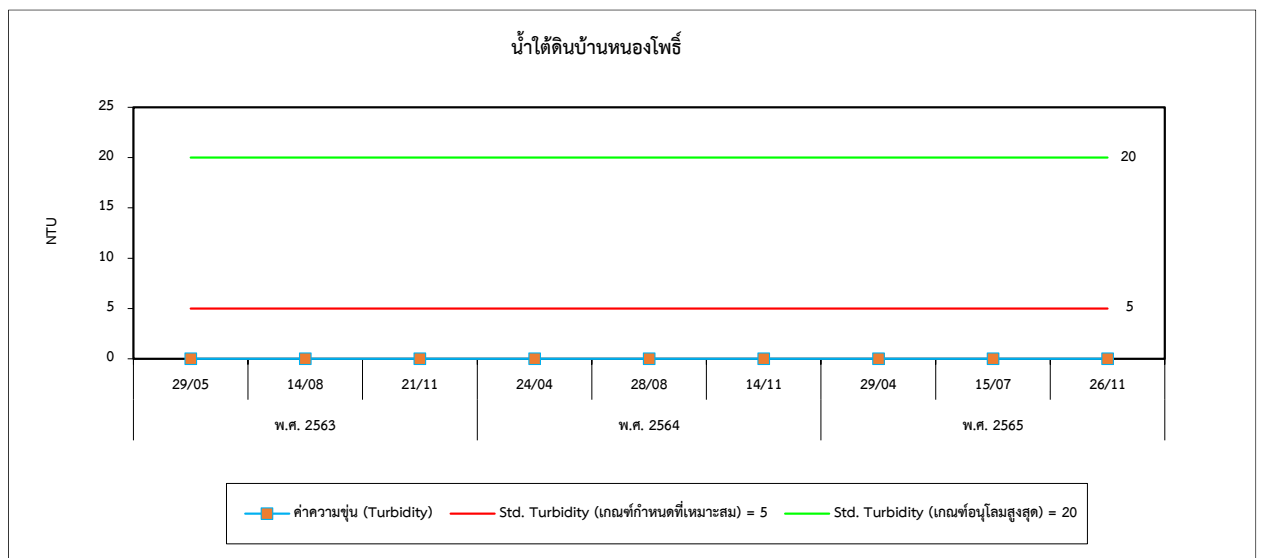
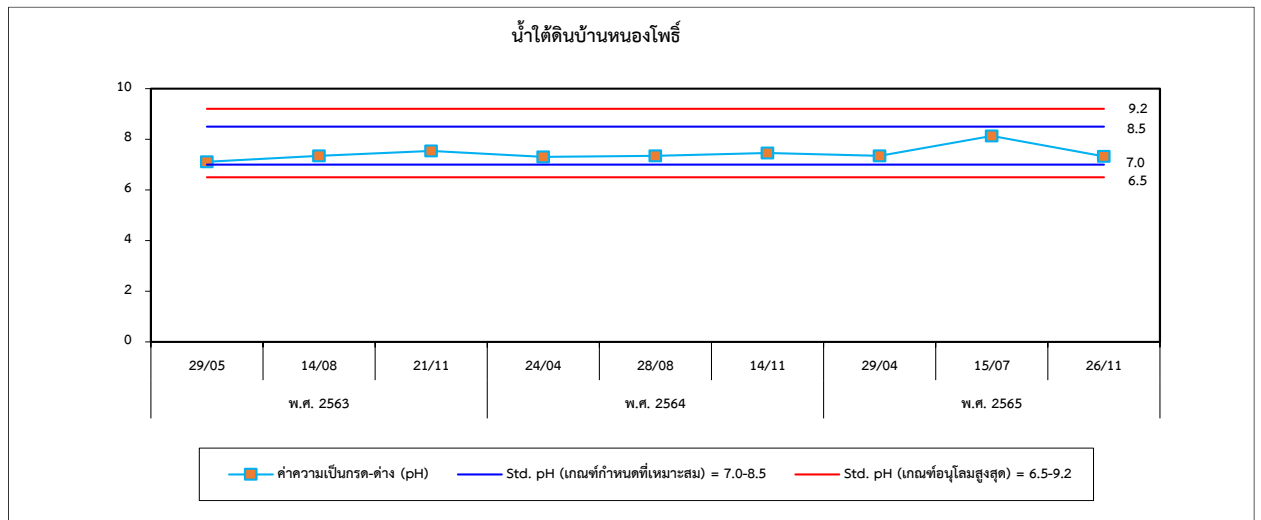
รูปที่ 4.4-1 (ต่อ) กราฟเปรียบเทียบผลการตรวจวัดคุณภาพน้ำใต้ดิน ระหว่างปี 2563-2565



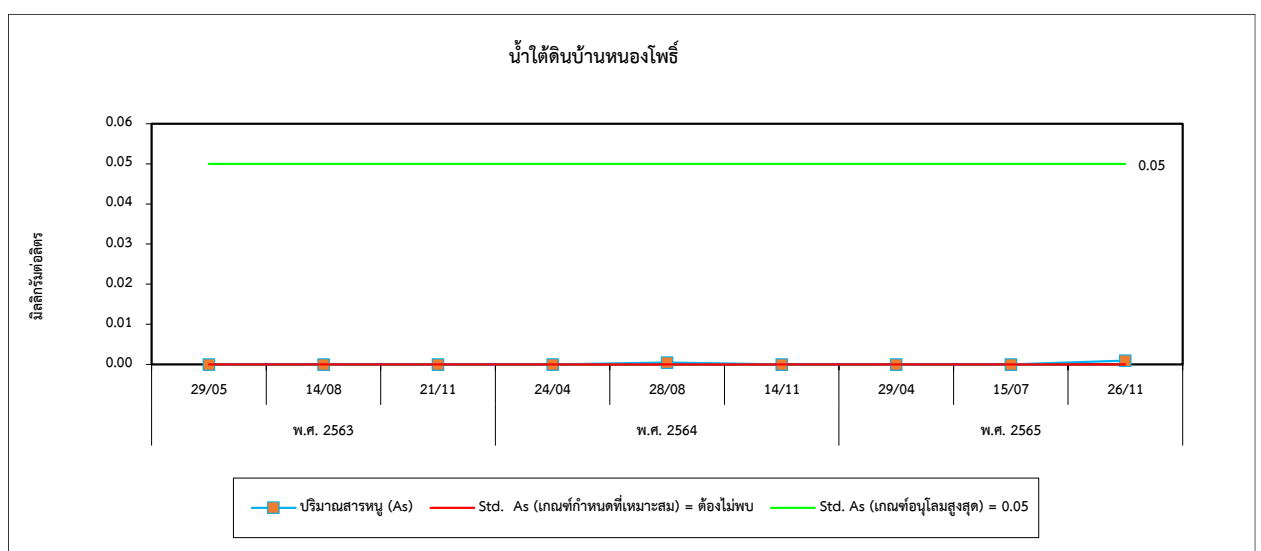
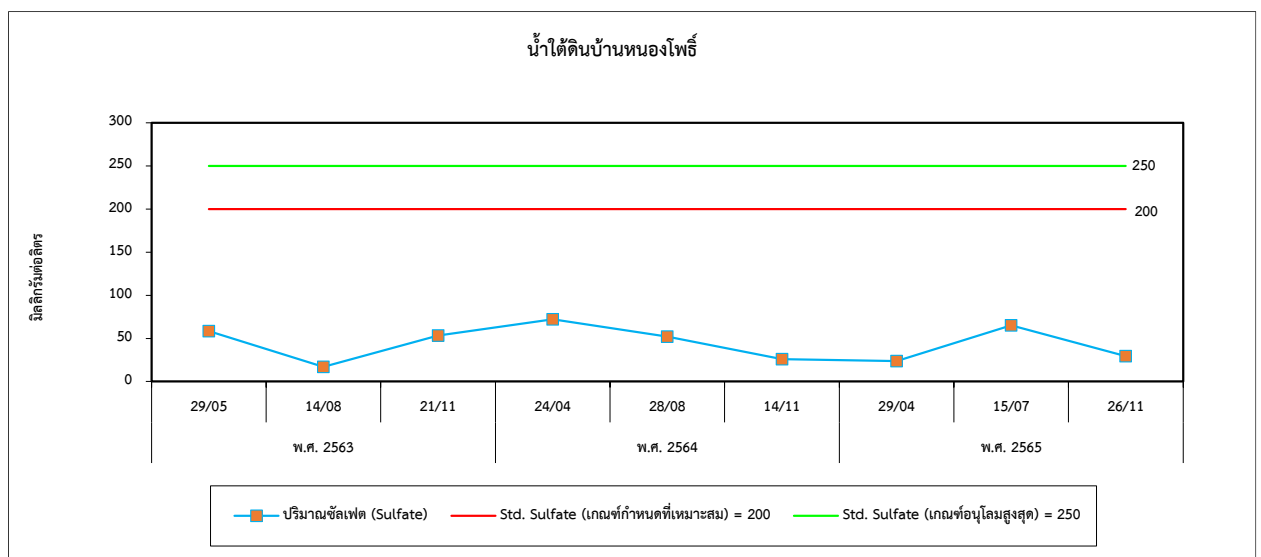
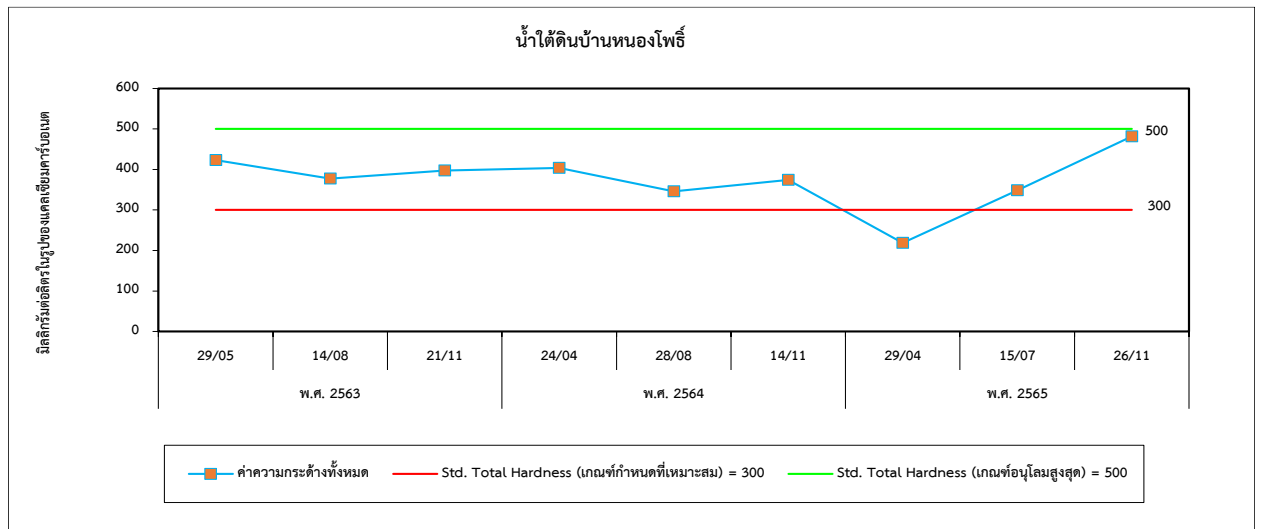
รูปที่ 4.4-1 (ต่อ) กราฟเปรียบเทียบผลการตรวจวัดคุณภาพน้ำใต้ดิน ระหว่างปี 2563-2565



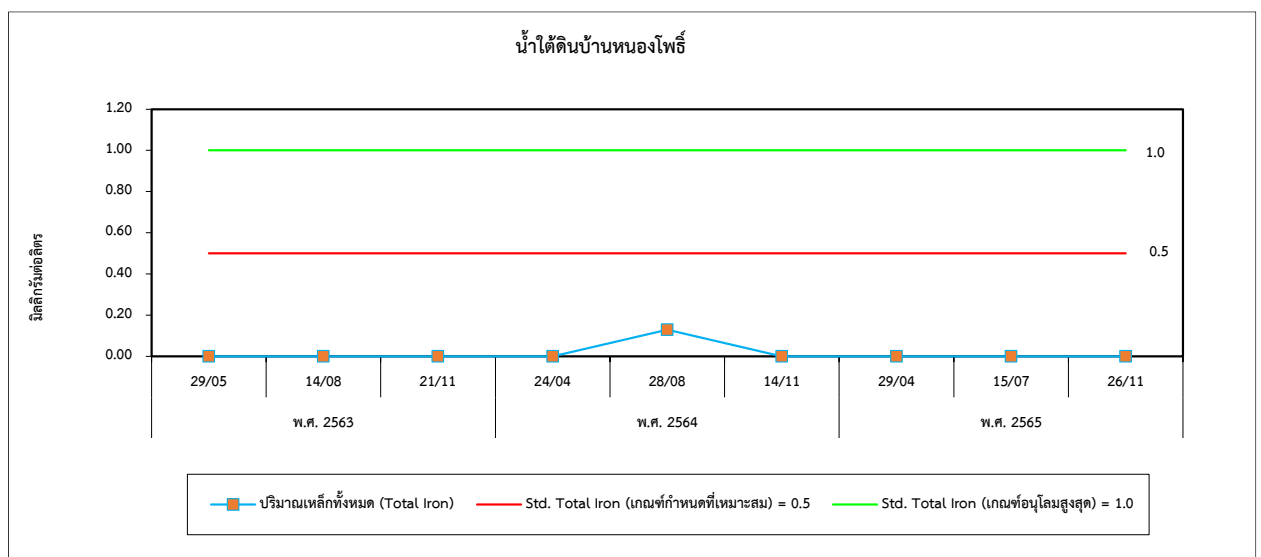
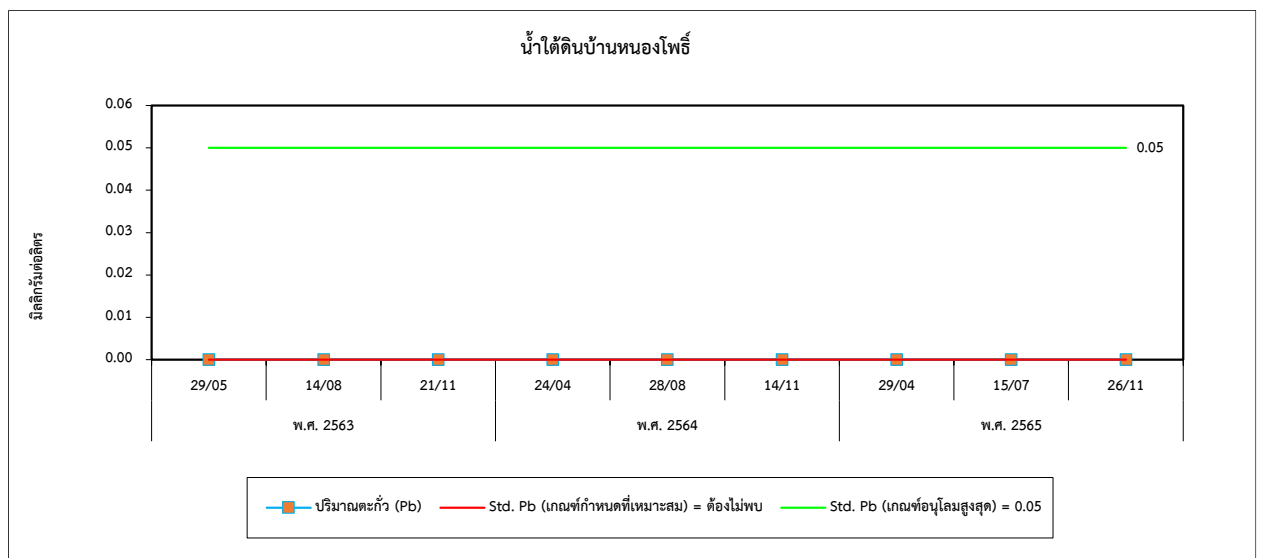
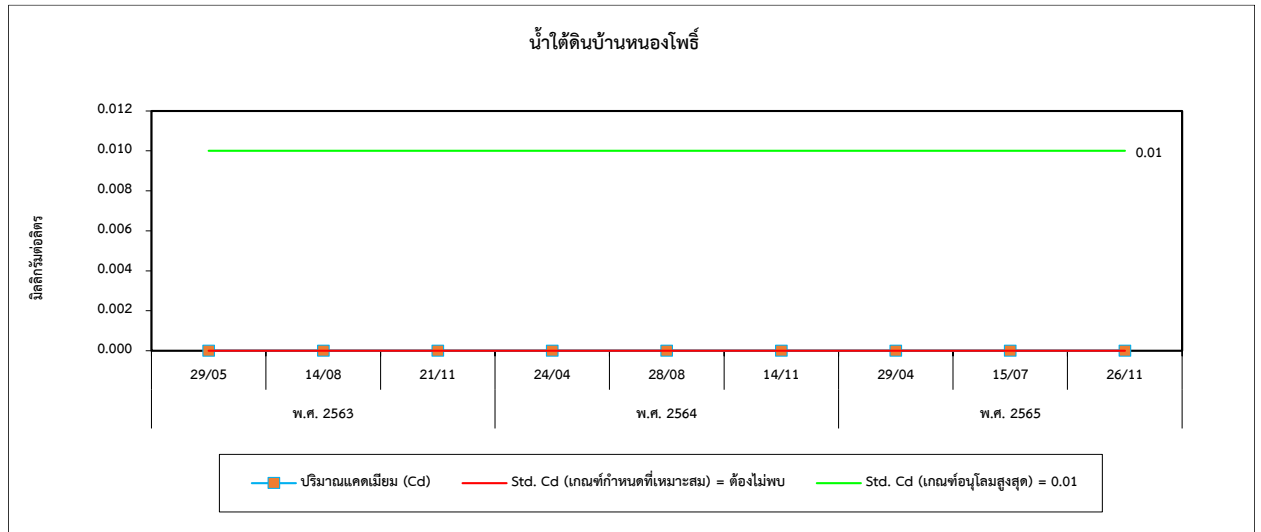
รูปที่ 4.4-1 (ต่อ) กราฟเปรียบเทียบผลการตรวจวัดคุณภาพน้ำใต้ดิน ระหว่างปี 2563-2565



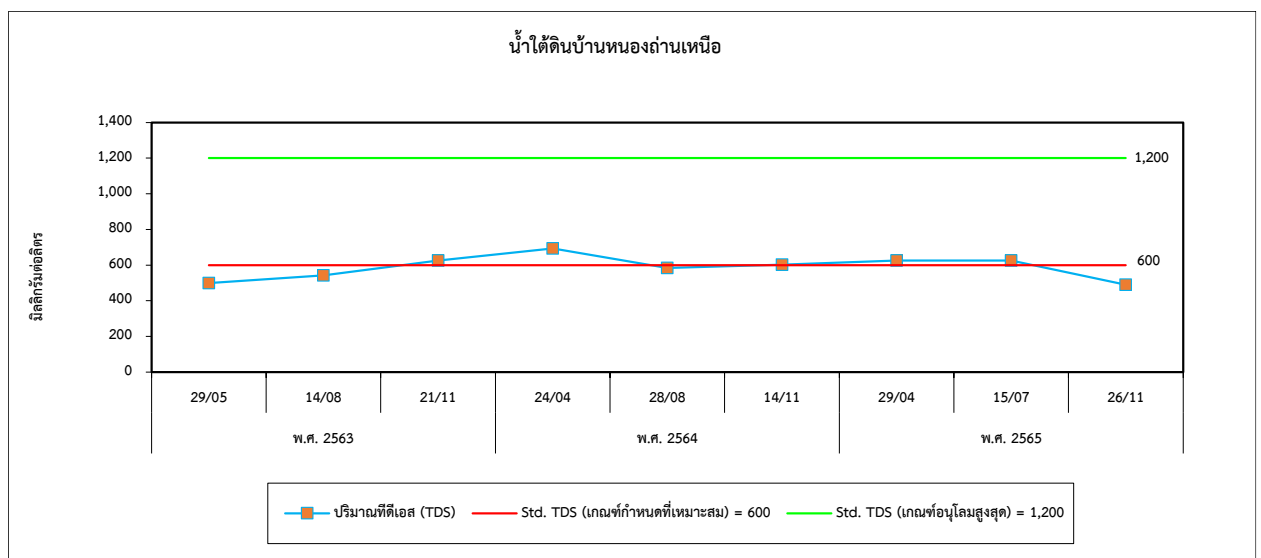
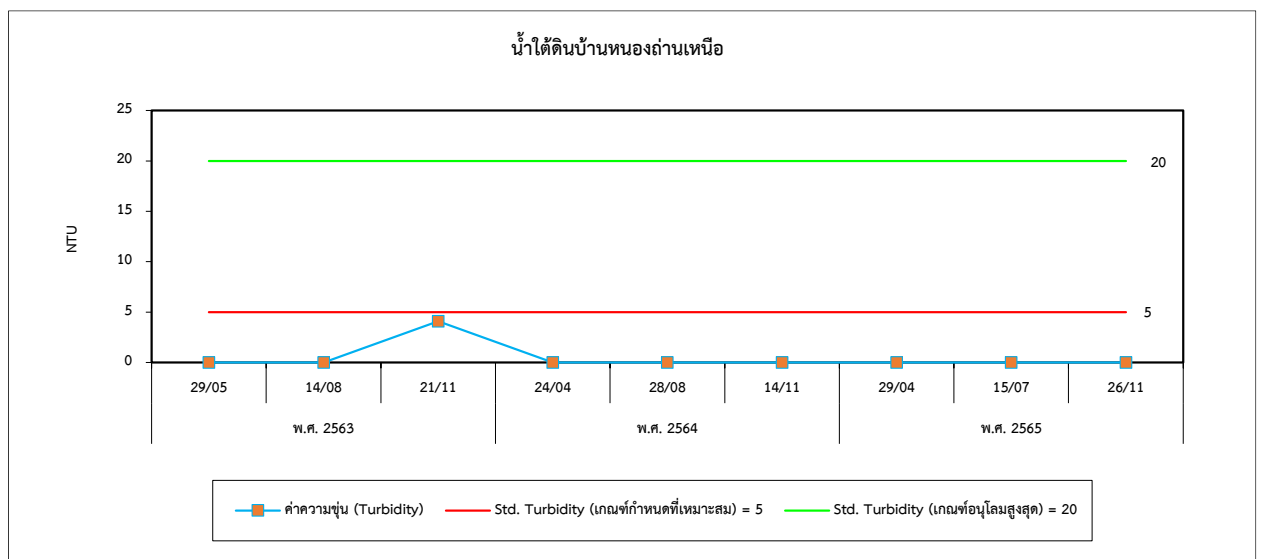
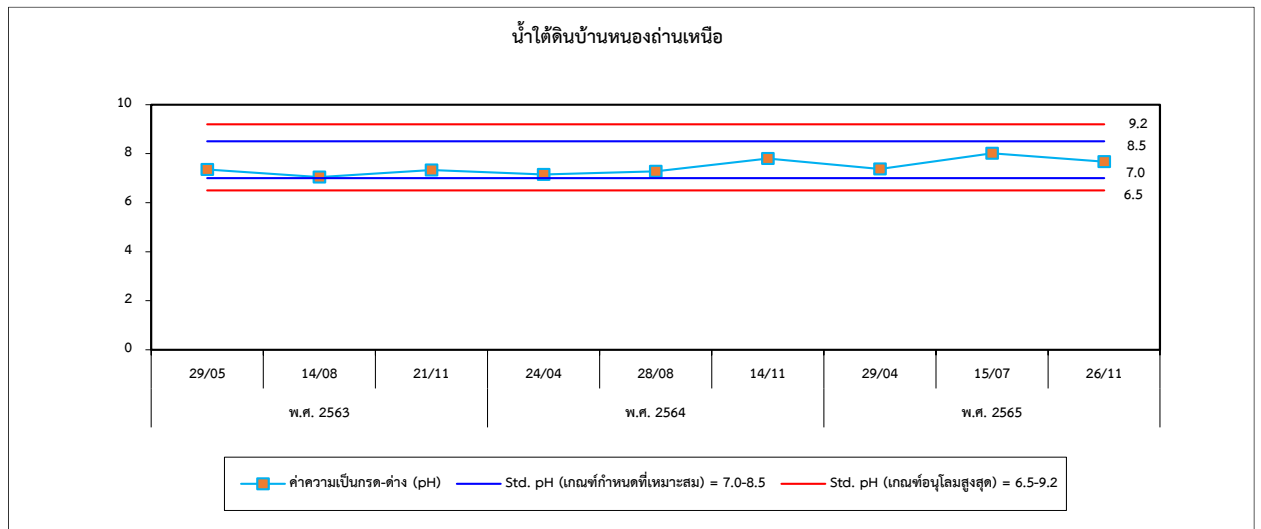
รูปที่ 4.4-1 (ต่อ) กราฟเปรียบเทียบผลการตรวจวัดคุณภาพน้ำใต้ดิน ระหว่างปี 2563-2565



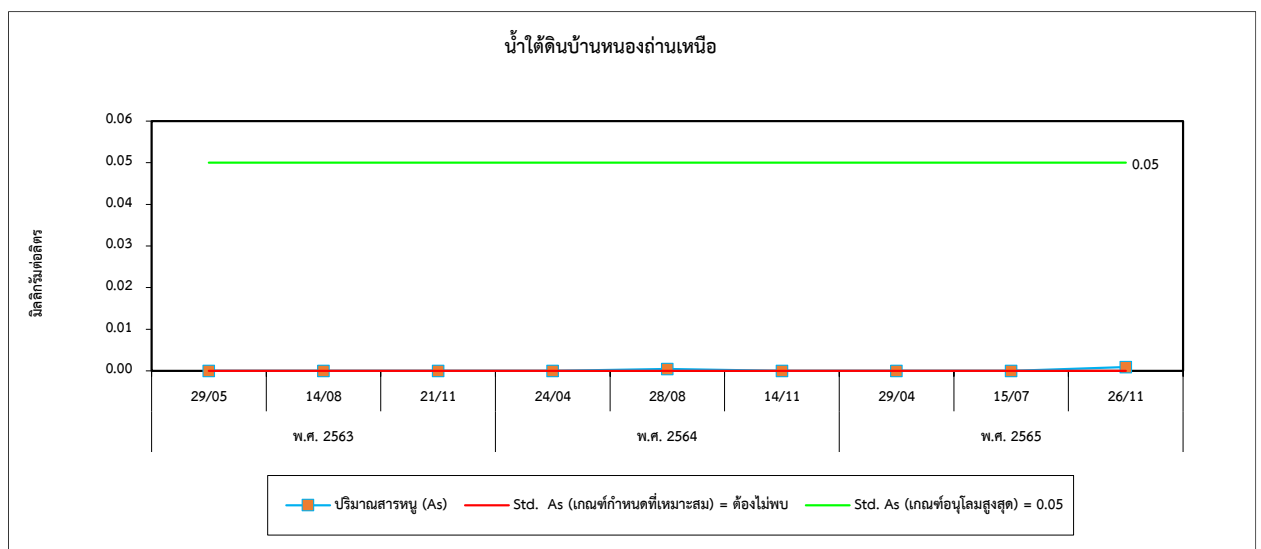
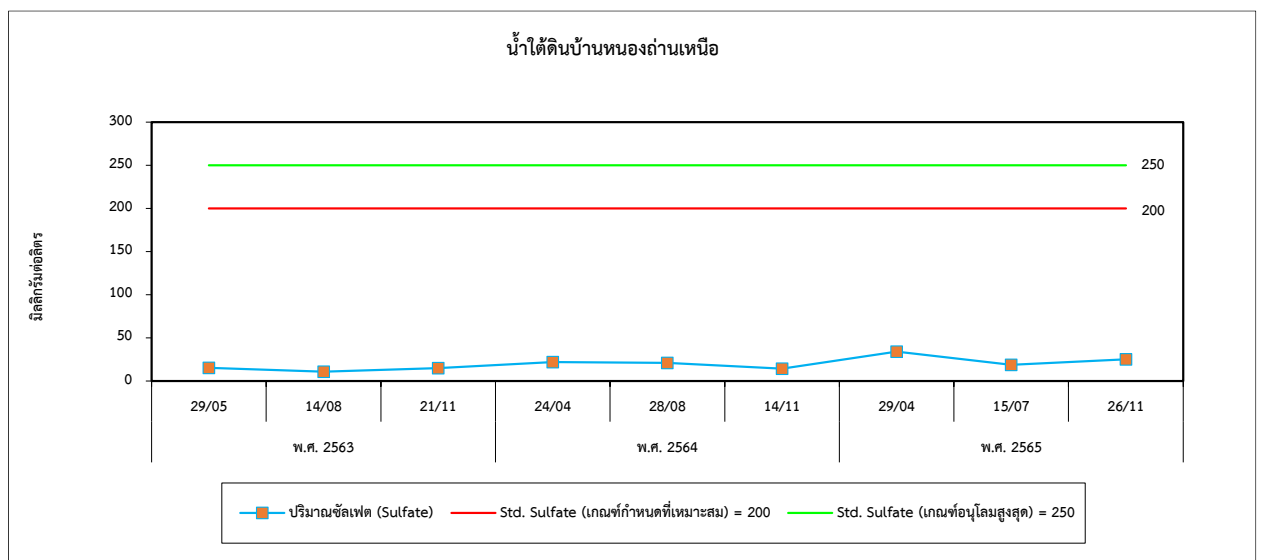
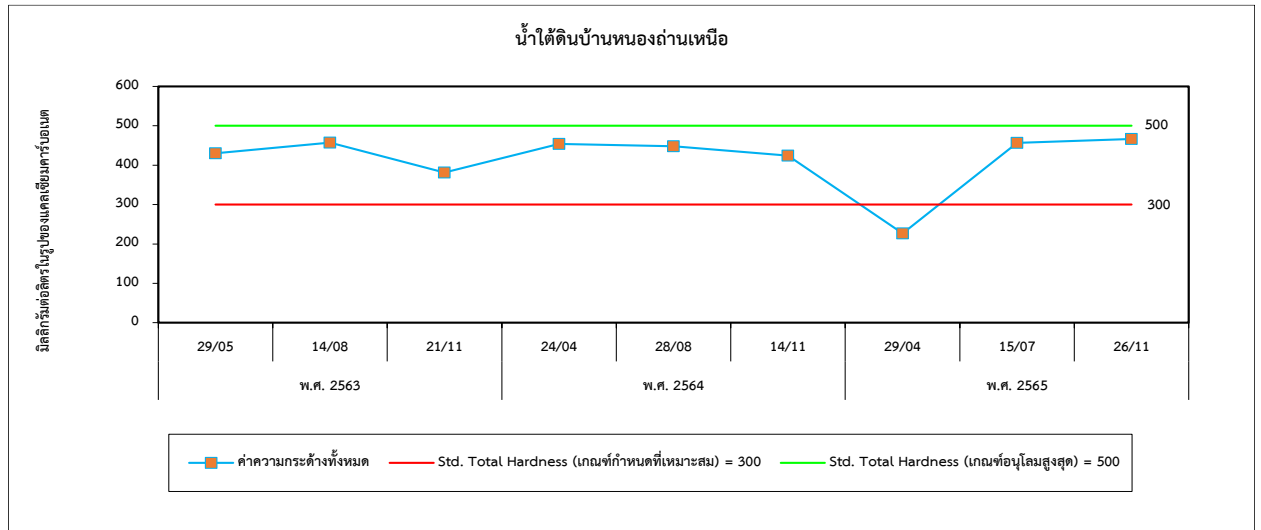
รูปที่ 4.4-1 (ต่อ) กราฟเปรียบเทียบผลการตรวจวัดคุณภาพน้ำใต้ดิน ระหว่างปี 2563-2565



รูปที่ 4.4-1 (ต่อ) กราฟเปรียบเทียบผลการตรวจวัดคุณภาพน้ำใต้ดิน ระหว่างปี 2563-2565



รูปที่ 4.4-1 (ต่อ) กราฟเปรียบเทียบผลการตรวจวัดคุณภาพน้ำใต้ดิน ระหว่างปี 2563-2565



รูปที่ 4.4-1 (ต่อ) กราฟเปรียบเทียบผลการตรวจวัดคุณภาพน้ำใต้ดิน ระหว่างปี 2563-2565

